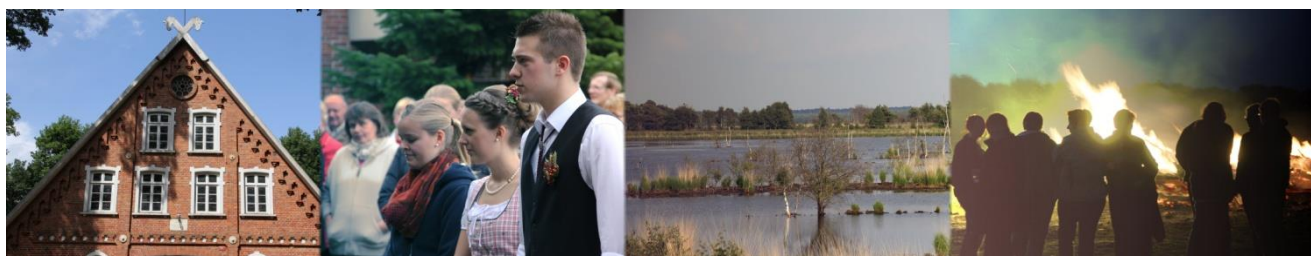




Dorfinformationssheft

Glinstedt



...so geht Glinstedt





Grußwort

ORTSCHAFT GLINSTEDT GEMEINDE GNARRENBURG Landkreis Rotenburg (Wümme)



Liebe Glinstedter und Forstort-Anfänger,

mit der Neuauflage des Dorfinformationsheftes, welches noch umfangreicher und informativer gestaltet wurde, möchten wir Euch die Ortschaft Glinstedt mit dem Ortsteil Forstort-Anfang als Teil der Einheitsgemeinde Gnarrenburg, erneut vorstellen.

Wir möchten natürlich auch neu hinzugezogenen Bürgern einen Überblick verschaffen, in welch großartige Ortschaft Ihr gezogen seid.

Diese Zusammenstellung soll auch dazu beitragen, die vielfältigen Gebräuche und Gewohnheiten in unserer kleinen Ortschaft zu vermitteln.

Auch wenn Ihr schon fast alles wisst, hier kann man es noch einmal nachlesen.

Wer immer aktuell bleiben möchte, der lädt sich den WhatsApp-Kanal von Glinstedt auf sein Handy. Alle Termine von allgemeinem Interesse sowie auch weitere Informationen werden dort zu finden sein.

Für Fragen zu besonderen Eigenarten und Gebräuchen, wendet Euch bitte an Euren Nachbarn, an eines der Ortratsmitglieder oder an die Verantwortlichen der Vereine und Gruppen.

Wir danken allen, die zur Erstellung dieses Informationsheftes beigetragen haben.

Viel Spaß bei der Lektüre wünscht

Detlef Kück
(Ortsbürgermeister)





Glinstedt

Bereits im 13. Jahrhundert wird Glinstedt erwähnt. Der Name leitet sich von dem Wort Glyndesete ab, was wohl Sitz oder Wohnstätte an einem Glind (Pfahlwerk oder Landwehr) bedeutet. Der Ort gehörte damals zu den Besitzungen der Grafen von Hoya. Daher rührt auch die noch heute bestehende Zugehörigkeit des Ortes zum Kirchspiel Rhade.

Vorgeschichtliche Stätten wurden auf dem Falkenberge südlich des Dorfes an der Straße nach Breddorf und auf dem Holzfeld und beim Steinberg gefunden, was auf eine lange Besiedlung schließen lässt.

Nördlich des Dorfes lag früher der Glinstedter See. Einer der größten Wasserflächen der Region, der aber wegen seines sehr guten sandigen Seebodens im vergangenen Jahrhundert "geleert" wurde, um den Grundstoff für die Glasproduktion zu gewinnen. Heute wird in den südöstlich davon gelegenen Flächen immer noch Sand abgebaut.

Zur Ortschaft gehört auch die Siedlung Forstort-Anfang, auf deren Gebiet zu Beginn des 20. Jahrhunderts der Versuch der Aufforstung durch Kiefern im Moor unternommen wurde, aber wegen der Erfolglosigkeit aufgegeben werden musste.

Einwohner: 599 (Stand 01.07.2024)

Fläche: 20,81 km²

Wappen:



Was man zu Glinstedt wissen sollte

Terminabsprachen für Glinstedt: Anfang November treffen sich die Vorsitzenden von Vereinen und Gruppen, um die schon feststehenden Termine für das kommende Jahr abzustimmen. So sollen Terminüberschneidungen im Dorf vermieden werden. Jedes Jahr ist eine andere Gruppe/Verein für das Einladen, Schreiben der Liste und Verteilung an alle Haushalte verantwortlich.

„DU“: In Glinstedt brauchst **Du** Dich nicht zu wundern, wenn ein wildfremder Dich mit Du anspricht. Unter den Dorfbewohnern ist dies allgemein üblich.

Platt: Schnakt noch manch een von us in us Dörp. Wenn Du dat versteist, denn schnackt man ok Platt. Platt muss man allerdings nicht können, um in Glinstedt heimisch zu sein.

Laufzettel: Einige Informationen werden im Dorf mit Laufzetteln weitergegeben, die möglichst zügig von Haus zu Haus wandern müssen.

WhatsApp-Kanal: Seit 2024 verfügt Glinstedt auch über einen eigenen WhatsApp-Kanal. Hier werden u.a. Veranstaltungsankündigen eingestellt, die das Dorf betreffen.

Freiwilligenpool und Verleihservice: In und für Glinstedt gibt es eine WhatsApp-Gruppe, mit freiwilligen Helfern und Verleihern, an die man sich wenden kann, wenn man etwas sucht oder z.B. Helfer für eine Veranstaltung o.ä. benötigt.



Entsorgung und Reinigung von A – Z

Abfallbroschüre:

Die Abfallbroschüre informiert über die Abfuhrtermine für alle Abfallarten, liefert Informationen rund um die Abfallentsorgung und enthält Anforderungskarten für die Abholung von Sperrmüll und Elektrogeräten.

Altglas:

Ein Container steht am oberen Ende der Straße „Zu den Kiesgruben“.

Altpapier:

Im Landkreis Rotenburg wird über Firma Oetjen in Seedorf (Remondis) eine Altpapiertonne zur Verfügung gestellt. Diese kann man telefonisch unter der Nummer 04284 – 926860 bestellen. Viel besser ist es jedoch, den Wertstoff der Landjugend und dem Schützenverein zukommen zu lassen. Diese sammeln alle zwei Monate samstags das Altpapier im Dorf ein und finanzieren so auch die vielen Aktivitäten im Dorf mit. Termine findet man als Beilage in einer der Wochenzeitungen oder auch im Jahres-Terminplan.

Bauschutt, Altmetall, Müll etc.:

Auf dem Recyclinghof Jacobs in Bremervörde (04761 – 933910) lässt sich so ungefähr alles loswerden, was man nicht mehr braucht. Neben anderen Anbietern wie z. B. Fa. Oetjen bietet Jacobs auch einen Containerdienst an.

Biomüll:

Eine Biotonne gibt es bei uns nicht. Die meisten Leute kompostieren selbst.

Buschwerk:

...am besten auf unser Osterfeuer und sonst zur „Zeko“ fahren.

Gelbe Tonne:

Die Gelbe Tonne wird alle 14 Tage abgeholt. Details kann man der Abfallbroschüre entnehmen oder online unter www.lk-awr.de/de-DE/startseite/ nachlesen.

Grünschnitt und Elektroschrott:

Bei der „Zeko“ (Zentrale Kompostierungsanlage) in Karlshöfen kann man Rasenschnitt, Grünschnitt, Laub und anderes organisches Material kostenlos loswerden. Hier steht auch ein Container zur Sammlung von Elektroschrott bereit.

Müllsammelaktion:

Alljährlich im März wird in Glinstedt eine Müllsammelaktion durchgeführt, die abwechselnd von den örtlichen Vereinen organisiert wird. Jeder ist dazu eingeladen mitzuhelfen, den Müll entlang der Straßenränder einzusammeln. Zweckmäßig ist es, einen Eimer und Handschuhe mitzubringen. Eine Warnweste wird zur Verfügung gestellt. Es gibt viel frische Luft, etwas zu trinken und eine heiße Suppe als kleines Dankeschön vom Ortsrat spendiert. Man kann mit der ganzen Familie kommen und so gleich das Essenkochen sparen.

Restmülltonne:

Die Restmülltonnen werden alle 14 Tage abgeholt. Details kann man der Abfallbroschüre entnehmen oder online unter www.lk-awr.de/de-DE/startseite/ nachlesen.



Sperrmüll:

Zwei Mal im Jahr können bis zu 4m³ Sperrmüll nach Anmeldung kostenfrei abgeholt werden. Die Anmeldung muss schriftlich oder online erfolgen. Weitere Abholungen sind gebührenpflichtig. Zusätzlich kann Sperrmüll auf den Entsorgungsanlagen in Helvesiek und Seedorf abgegeben werden.

Straßen- und Gossenreinigung:

Die Gossen bzw. Straßen sind durch die Eigentümer der angrenzenden Grundstücke lt. Verordnung der Gemeinde 14-tägig zu reinigen. Im Winter muss der Gehsteig oder ein 1,50 m breiter Streifen auf der Fahrbahn geräumt werden.

Vor allen Dingen vor den Festen wie dem Schützenfest oder dem Erntefest wäre es schön, wenn alle Glinstedter mit anpacken und das Dorf für die Umzüge herausputzen.

Tannenbäume:

...werden von der Landjugend im neuen Jahr abgeholt. Für eine kleine Spende ist man immer dankbar – ist aber kein Muss. Termin kommt wieder über die Beilage in einem der Wochenblätter.



Einkaufen Lebensmittel

Edeka Lohmann	Hindenburgstr. 83	Gnarrenburg	8:00 – 20:00 Uhr
REWE	Hindenburgstr. 4	Gnarrenburg	7:00 – 22:00 Uhr
Netto	Hermann-Lamprecht-Str. 30	Gnarrenburg	7:00 – 20:00 Uhr
Aldi	Hindenburgstr. 29	Gnarrenburg	7:00 – 20:00 Uhr
Lidl	Hindenburgstr. 81-87	Gnarrenburg	7:00 – 20:00 Uhr
Dorfladen Rhade	Zevener Str. 3	Rhade	Mo.-Sa. 7:30-12:30 Uhr Mo.-Fr. 14:30-18:00 Uhr

Apotheken

Paulus Apotheke	Hermann-Lamprecht-Str. 48	Gnarrenburg	04763 - 387
Sonnen Apotheke	Hindenburgstr. 46	Gnarrenburg	04763 - 1008

Ärzte Allgemeinmedizin

Herfried Heinbokel	Hauptstr. 32	Rhade	04285 - 777
Gemeinschaftspraxis Gnarrenburg	Hermann-Lamprecht-Str. 46	Gnarrenburg	04763 - 307
Moorpraxis Fahrendahl	Fahrendahl 40	Gnarrenburg	04764 - 229

Gemeindeverwaltung

Rathaus Gnarrenburg	Bahnhofstr. 1	Gnarrenburg	04763 – 3848-0 info@gnarrenburg.de
Bürgermeister Einheitsgemeinde	Marc Breitenfeld	Gnarrenburg	04763 – 3848-100
Bürgermeister Glinstedt	Detlef Kück	Glinstedt	04285 – 8234 wilder.berg@web.de
Seniorenbeirat	Heide Cordes	Glinstedt	04285 - 1501

Schulen

Grundschule Karlshöfen	Zum Flugplatz 5	Karlshöfen	04763 - 3848540
Oste-Hamme-Schule Oberschule mit gymnasialem Zweig	Hermann-Lamprecht-Str. 2	Gnarrenburg	04763 - 384970
Gymnasium Bremervörde	Tetjus-Tügel-Str. 9	Bremervörde	04761 - 983-5555

Sonstiges

Polizeistation	Hindenburgstr. 1a	Gnarrenburg	04763 - 393
Taxi City Car	Norbert Bublitz	Gnarrenburg	04763 - 627080
Bücherei	Hindenburgstr. 64	Gnarrenburg	04763 - 938935



NORDPFAD Huvenhoopsmoor

Durch seine natürlichen Gegebenheiten und die schöne Landschaft hat Glinstedt das Glück, dass ein ca. 14 km langer NORDPFAD mit einigen Sehenswürdigkeiten durch und um Glinstedt und Forstort-Anfang herumführt.

Auf nordwärts.de heißt es offiziell „Wo Kraniche rasten und Moorgeschichte lebendig wird – Es ist ein NORDPFAD der Gegensätze: Landwirtschaft und Torfabbau auf der einen, intakte und wiedervernässte Hochmoorflächen auf der anderen Seite. Wer hier wandert, kann sich der Faszination dieser Landschaft nicht entziehen und wird spätestens dann gefesselt, wenn im Frühjahr und Herbst das laute trompeten von Tausenden Kranichen zu hören ist.“



An den zwei Startpunkten stehen jeweils kostenlose Parkmöglichkeiten zur Verfügung:

Startpunkt S1 : 27442 Glinstedt: Parkplatz am Glockenturm, Falkenbergstraße

Startpunkt S2 : 27442 Forstort-Anfang: Parkplatz am Moorturm, Hinterm Seeholz



Welche Orte und Plätze man in Glinstedt kennen sollte von A – Z

Alte Schule

Die „Alte Schule“ ist das Gebäude in der Ortsmitte an der Kreuzung Zevener Straße, Huvenhoopstraße und Falkenbergstraße. Sie wurde 1903 erbaut, bei einem Luftangriff 1944 ausgebrannt und 1948 wieder eingeweiht. Als Schule wurde sie 1973 geschlossen. Heute beherbergt sie den Kindergarten und einen Raum für die Dorfgemeinschaft, der auch von Privatpersonen auf Anfrage genutzt werden kann. Die Anfragen laufen über den Ortsbürgermeister.



Betglocke

Gertrud heißt unsere alte Betglocke. Sie wird in Glinstedt noch von Hand geläutet! Jeden Morgen um 7:45 und um 12:00 Uhr mittags waltet Jürgen Geils seines Amtes: ca. zwei Minuten lang– das sind 80 Schläge. Vertretung ist Birgit Bolte. Die Betglocke wird auch geläutet, wenn im Dorf ein Dorfbewohner verstorben ist. Dann für ca. eine halbe Stunde.

anno dm m cccc xc vi gardrut ik hete

(Im Jahre des Herren 1496 Gertrud heiße ich)

So lautet die Umschrift an der Glinstedter Betglocke. Amerika war soeben entdeckt, als die Glocke gegossen wurde. Dr. Martin Luther war 13 Jahre alt, und die Geburtsstunde der evangelischen Kirche hatte noch nicht geschlagen. Mit ihren über 500 Jahren ist die Glocke die weitaus älteste im gesamten Landkreis und zugleich das älteste Dokument des Dorfes Glinstedt. Wenn sie erzählen könnte!



Bökerschapp im Turm

Im ehemaligen Schlauchturm in der Falkenbergstraße befindet sich ein „Bücherschrank“. Hier kann man sich Bücher leihen, mitnehmen oder auch vorbeibringen.



Friedhof

1912 wurde in Glinstedt der erste Friedhof als kommunale Einrichtung angelegt. Zuvor wurde die Toten in Rhade beerdigt. Eingeweiht wurde der Friedhof am 11. Oktober 1914. Erst 1972 wurde mit dem Bau einer Friedhofskapelle begonnen, welche 1973 fertiggestellt und eingeweiht werden konnte.





Kriegerdenkmal

Zu Ehren der Gefallenen und als Mahnung für den Frieden wurde im Jahre 1924 für die gefallenen Soldaten des 1. Weltkrieges aus Glinstedt ein Ehrenmal aus Sandstein errichtet. Nach dem 2. Weltkrieg wurde das bestehende Denkmal 1955 erneuert und erweitert. Zuletzt wurde der Platz um das Kriegerdenkmal herum im Sommer 2019 umgestaltet. Es befindet sich auf der Ecke Zevener Straße/Friedhofstraße.



Moorturm Forstort-Anfang

Der Moorturm – auch genannt Kranichturm – ist von der Straße „Hinterm Seeholz“ aus zu erreichen und ganzjährig geöffnet. Steigt man die Stufen hinauf, hat man eine gute Sicht auf die Renaturierungsflächen im Huvenhoopsmoor oder zur richtigen Jahreszeit auch auf zahlreiche Kraniche.



Roter Platz

Ist der Platz hinter der „Alten Schule“ und dem Kindergarten, der für Feste genutzt wird. Es stehen eine Grillhütte und ein Pavillon und viele Tische und Bänke zur Verfügung. Außerdem gibt es eine Chillout-Lounge mit offener Feuerstelle. Die meisten dieser Bauwerke wurden anlässlich der 72-Stunden-Aktion von der Landjugend erbaut. Der Rote Platz kann auf Anfrage von Gruppen genutzt werden.



Schützenhalle

Die Schützenhalle wurde an ihrem jetzigen Standort in der Gravestraße im Jahre 1978 fertiggestellt und eingeweiht. Hier findet das alljährliche Schützenfest und auch andere Aktivitäten des Schützenvereins und des Dorfes statt. Auch Privatpersonen haben die Möglichkeit die Schützenhalle für ihre Feierlichkeiten zu mieten.



Spielplätze

In Glinstedt gibt es drei Spielplätze. Der größte Spielplatz befindet sich im Dorfmittelpunkt und gehört zur KiTa Wildfang und ist daher außerhalb der Kindergartenferien nur nachmittags für die Öffentlichkeit zugänglich. Ein weiterer Spielplatz ist über die Straße „Am Spielplatz“ zu erreichen. Der dritte Spielplatz befindet sich im Mittelpunkt der Siedlung „Am Stimberg“.





Sonstige Orte und Plätze

Auch sonst hat Glinstedt noch einige schöne Orte und Plätze zu bieten. Im Norden befinden sich hinter Forstort-Anfang die Torfabbauf Flächen und der Weg „Hinter den Höfen“. Außerdem liegt nördlich der Steinberg mit seinen Sandgruben und das ehemalige Kalksandsteinwerk als „Lost place“. Im Osten von Glinstedt befindet sich der Friedhofsberg, einer der höchsten Punkte in Glinstedt, mit wunderschöner Sicht fast bis Bremen und der Glinstedter „Seegen“, ein Waldstück mit einer in der Größe fast einzigartigen Buchennaturverjüngung. Außerdem erstreckt sich östlich von Glinstedt das Naturschutzgebiet Huvenhoopsmoor. Im Süd-Osten befindet sich der Reitplatz, auf dem im September das alljährliche Reitturnier stattfindet und das Ehnblecksmoor. Im Süden von Glinstedt liegt das Falkenbergsmoor und der Falkenberg, einer der höchsten Punkte in Glinstedt, mit einer schönen Rastmöglichkeit.





Glinstedt-Lied (Text von Manfred Wagenlöhner)

nach der Melodie „Weserlied“

Zwischen Moor, der Heide und dem braunen Torf
liegt auf einem kleinen Sandberg unser Dorf;
umrahmt von alten Eichen, die lange schon steh'n hier
sind wir zu Hause, denn hier ist es schön.

Refrain:

*Wir steh'n für Glinstedt ein,
so soll es immer sein,
hier woll'n wir leben und fröhlich sein.*

Wo die Straße Richtung Bremervörde geht,
wo vorm großen Wald das Kalksandsteinwerk steht,
da liegt Forstort-Anfang, dicht am Wald und See
sie gehör'n zu Glinstedt schon seit eh und je.



Refrain:

*Wir steh'n für Glinstedt ein,
so soll es immer sein,
hier woll'n wir leben und fröhlich sein.*

Steinberg, Rucksberg, Seeholz und das weite Moor,
kleine Kiefern, Heide liegen grün davor;
Reh' und Hase können hier recht glücklich sein;
Denn hier stört sie niemand, hier sind sie allein.

Refrain:

*Wir steh'n für Glinstedt ein,
so soll es immer sein,
hier woll'n wir leben und fröhlich sein.*

„Mohrmanns Tannen, „Fimos“ und auch „Schierens Damm“,
grüne Wiesen, Wiesen, die gehör'n zusamm'n;
wo am „Imbüschen“ die braunen Binsen steh'n,
da ist es im Sommer und auch im Winter schön.

Refrain:

*Wir steh'n für Glinstedt ein,
so soll es immer sein,
hier woll'n wir leben und fröhlich sein.*





Wiederkehrende Veranstaltungen und Termine in Glinstedt

Wintervergnügen

Meist am dritten Samstag im Januar organisiert der Schützenverein ein Wintervergnügen. Hier kommt das Dorf zum Essen und Feiern zusammen. Es sind alle Vereine und Dorfbewohner:innen herzlich in die Schützenhalle eingeladen. Besonderes Highlight des Wintervergnügens ist die große Tombola mit vielen gestifteten Preisen.



Spieleabende der Feuerwehr



Zweimal im Jahr lädt die Feuerwehr zu ihren Spiele-abenden ein. Im Frühjahr wird Doppelkopf und Kniffel gespielt, im Herbst Doppelkopf und Mensch-ärgere-dich-nicht. Für Getränke während des Abends ist natürlich gesorgt. Es wird um Geldpreise gespielt. Eine gute Gelegenheit einmal gegen den Nachbarn anzutreten.

Kinderfasching



Im Februar organisiert der Schützenverein das Kinder-fasching. Hierzu wird die Schützenhalle bunt geschmückt und alle Familien des Dorfes und auch von außerhalb sind herzlich eingeladen. Eine Verkleidung ist kein muss, aber mit Verkleidung macht es doch gleich viel mehr Spaß. Die Eltern und Großeltern können bei Kuchen und Kaffee den Nachmittag genießen, während die Kinder sich bei Spiel, Spaß und Musik austoben können.



Theateraufführungen



In Glinstedt gibt es eine plattdeutsche Theatergruppe. Diese übt von November bis März ein plattdeutsches Theaterstück ein. Dieses wird dann im Februar/März an zwei Wochenenden in der Schützenhalle aufgeführt. Karten für die Vorstellungen kann man direkt vor Ort kaufen.



Müllsammelaktion

Einmal im Jahr findet eine Müllsammelaktion in der Ortschaft statt – man kann eher von einem Müllsammelwochenende sprechen. Am 2. Samstag im März organisiert ein Verein aus dem Dorf die große Müllsammelaktion durch das Dorf. Hier werden die Dorfbewohner in Gruppen eingeteilt und suchen verschiedene Streckenabschnitte nach Müll ab. Im Anschluss gibt es eine warme Suppe für alle Teilnehmer, die vom Ortsrat organisiert wird. Wer am Vormittag keine Zeit hat, kann das ganze Wochenende über, in kleinen Gruppen oder alleine, müllsammeln. Ein Anhänger, auf dem der Müll gesammelt werden kann, steht bis montags auf dem Sportplatz. Dort kann man seinen gesammelten Müll dann entsorgen. Sollte man größere Teile, wie Reifen o.ä. entdecken, sollte man bei dem Bürgermeister Bescheid geben, dieser kümmert sich dann um die fachgerechte Entsorgung durch die Gemeinde.



Osterfrühstück



Am Sonntag vor Ostern findet das Osterfrühstück statt. Dieses wurde vom Dorftreff-Team ins Leben gerufen und findet bei den Dorfbewohner:innen großen Anklang. Jeder darf eine Kleinigkeit zum Frühstück beisteuern, so dass am Ende ein buntes Buffet parat steht. Auch die Kinder kommen nicht zu kurz, denn meist hoppelt auch der Osterhase vorbei.



Osterfeuer und Busch sammeln



Wie auch in anderen Dörfern organisiert die Landjugend das alljährliche Osterfeuer in Glinstedt. Es findet am Ostersonntag ab 19:00 Uhr statt. In den Wochen davor fährt die Landjugend zum Buschsammeln durchs Dorf und bringt das Sammelgut zum Osterfeuerplatz oberhalb von der Firma Landhausbau. Wenn man Schnittgut zur Abfuhr hat, dann sollte dies kurz telefonisch angemeldet werden. Die Abholer freuen sich bei der ganzen Arbeit natürlich auch wieder über eine kleine Erfrischung und eine kleine Geldspende. Natürlich kann man auch gerne das Buschwerk vor Ostern selbst zum Platz bringen.

Beim Osterfeuer gibt es dann eine gesellige Runde, bei der man prima andere Dorfbewohner kennenlernen kann. Für das leibliche Wohl ist in Form einer Bierbude und einer Wurstbude mit Pommes und Bratwurst gesorgt. Eine Freude schon für die Kleinsten ist das „Schwarzmachen“: Ist das Feuer etwas heruntergebrannt, nimmt die Feuerwache einen Ast heraus und löscht diesen mit Sand ab. Und schon bald findet sich das Schwarz der Kohle in vielen Gesichtern wieder. Wenn es dich auch einmal erwischt: es ist eine Einladung zum Mitmachen und nicht böse gemeint!





Schützenfest

Am Samstag nach Pfingsten ist Schützenfest (ab 2025 wieder an Himmelfahrt). Das Dorf wird geschmückt, Fahnen wehen vor den Häusern und das Fest beginnt mit dem Abholen des Königshauses. Tage vorher findet das Kranzbinden bei den Majestäten statt. Am Schützenfest finden sich alle Mitglieder des Schützenvereins, geladene Gäste und Nachbarn beim König zum Umtrunk ein. Dann folgt der Umzug durch das Dorf und alle finden sich bei der Schützenhalle ein.

Jedermann ist in Schützenhalle eingeladen; zu den Wettbewerben, zu netten Gesprächen und zur Bewirtung. Für Jung und Alt wird ein interessantes Rahmenprogramm angeboten. Abends findet die Proklamation der neuen Majestäten mit anschließendem Tanzvergnügen statt.



Pfingstbaumpflanzen

Schon so manche Neubürgerin oder so mancher Neubürger hat sich am Pfingstsonntagmorgen verdutzt die Augen gerieben und sich über eine Birke vor dem Haus gewundert, die am Tag vorher noch nicht da war.

Das Pfingstbaumpflanzen wird bei uns im Dorf von der Landjugend durchgeführt. Den Tag vor Pfingsten werden die Bäume geschlagen und noch in der Nacht vor dem Haus „eingepflanzt“.



Einen Pfingstbaum vor das Haus bekommen dabei nicht nur Firmen, neu Zugezogene und frisch verheiratete Paaren, sondern vor allem Familien, in denen eine Tochter im „heiratsfähigen Alter“ (nach der Konfirmation) wohnt. Es kann also sein, dass Ihr auch mehrere Pfingstbäume am Morgen vor eurer Tür finden werdet. Mit dem Pflanzen der Bäume stellten sich die jungen Burschen den „heiratsfähigen“ Mädchen vor. Hierauf geht der Brauch ursprünglich zurück.



Am Pfingstsonntag zieht die Landjugend dann zum Pfingstbaum begießen durch das Dorf, damit die armen Bäume nicht verdorren: Der Eigentümer stellt dazu einen Eimer Wasser neben dem Baum. Und damit die Angelegenheit für die Pflanzer nicht so trocken ist, freuen sich diese natürlich über eine Flasche Schnaps, die man bei der Gelegenheit auch schön kühl im Gießimer lagern kann. Natürlich kann man auch die Pflanzer direkt mit einem Kööm bewirten. Auch Cola-Korn ist in Glinstedt ein immer wieder gern genommenes Nationalgetränk. Alternativ freut man sich auch über eine kleine Geldspende.

Wenn dann der Baum in den folgenden Tagen unansehnlich geworden ist, so kann er durch den Eigentümer entsorgt werden.



Thekenturnier

Die Landjugend organisiert einmal im Jahr ein Thekenturnier auf dem Sportplatz. Dies ist ein Fußballturnier. Mannschaften von anderen Landjugenden oder Freundesgruppen nehmen an diesem Turnier teil. Der Spaß steht hierbei im Vordergrund. Alle Dorfbewohner sind herzlich Willkommen zu Bratwurst und Bier oder auch um selber gegen den Ball zu treten.



Sommerfest für das Dorf

Im Sommer veranstaltet der Schützenverein ein Sommerfest. Dieses findet an einem Sonntag in den Sommerferien statt. Hierzu lädt der Schützenverein das ganze Dorf ein. Es gibt Spiele für Groß und Klein, leckeren Kuchen, Kaffee, kalte Getränke und zum Abschluss wird der Grill angeschmissen.

Orientierungsfahrt

Im Sommer lädt die Landjugend jedes Jahr zu einer Orientierungsfahrt ein. Ein Team, welches im Jahr zuvor bestimmt wurde, arbeitet eine Strecke mit verschiedenen Stationen und Aufgaben aus, die bewältigt werden müssen. Die Teams starten zu unterschiedlichen Zeiten und dürfen aus zwei bis vier Personen bestehen. Nach ca. 70-80 km und drei bis vier Stunden finden sich die Teams wieder im Ziel ein. Am Abend finden die Preisverteilung und ein gemütlicher Teil statt.



Reitturnier

Am ersten Wochenende im September findet traditionell das Reitturnier auf dem Turnierplatz statt. Das ganze Dorf nimmt an dem Geschehen teil. Es reisen an den Turniertagen viele Gäste aus nah und fern zu diesem großen, sportlichen Ereignis nach Glinstedt.





Laternenenumzug

Im Herbst findet der alljährliche Laternenenumzug für die Kinder statt. Dieser wird von der Feuerwehr organisiert und begleitet. Bei Einbruch der Dunkelheit trifft man sich auf dem "Roten Platz" und marschiert, gemeinsam mit einem Spielmannszug, durch das ganze Dorf. Dabei erleuchten die meist selbstgebastelten Laternen und es werden fleißig Laternenlieder gesungen. Anschließend ist für das leibliche Wohl gesorgt.



Erntedankfest

Am Samstag vor dem offiziellen Erntedank-sonntag findet in Glinstedt das von der Landjugend ausgerichtete Erntefest statt. Das Dorf wird geschmückt, Fahnen werden aufgezogen. Am Nachmittag beginnt das Fest mit Ansprachen des Erntekönigspaares, unseres Pastors, des Vorsitzenden der Landjugend und mit wechselnden Gastrednern und Grußworten.



Musikalisch wird das Fest von einem Spielmannszug oder einer Kapelle begleitet. Die Volkstanzgruppe, die Kindertanzgruppe und die Landjugend bereichern das Fest mit Volkstänzen und die Theatergruppe sorgt mit einem Sketch für Erheiterung. Im Anschluss zieht der Erntewagenumzug durch das ganze Dorf. Die Kinder säumen den Zug und freuen sich über viele Bonbons, die von den Wagen unter die Leute gebracht werden. Am Abend findet ein Ernteball statt.



Adventszauber

Auch der Adventszauber wurde vom Dorftreff-Team ins Leben gerufen. Er findet alljährlich am Samstag vor dem 1. Advent rund um den „Roten Platz“ statt. Dieser ist mit einem großen Weihnachtsbaum geschmückt. Zahlreiche Aussteller:innen präsentieren selbstgemachte Dinge, die natürlich auch käuflich erworben werden können. Der Weihnachtsmann kommt vorbei, es gibt kulinarische Köstlichkeiten, warmen Punsch, Musik und vieles mehr.





Treibjagd

Einmal jährlich findet in Glinstedt, meist am zweiten Samstag im Dezember, eine große Treibjagd statt. Zu dieser sind Treiber aus Glinstedt und Forstort-Anfang herzlich eingeladen (Mindestalter 16 Jahre). Im Anschluss an die Treibjagd folgt der gemütliche Teil (Schüsseltreiben) mit Wildessen in der Schützenhalle.



Altpapiersammlung

In Glinstedt werden sechsmal im Jahr Papierbündelsammlungen vom Schützenverein und der Landjugend durchgeführt. Wieso sammeln in Glinstedt überhaupt die Vereine das Altpapier? Ganz einfach: Dafür gibt es Geld und somit bessern die Vereine, der Schützenverein und die Landjugend, ihre Kassen auf. Seit Jahrzehnten schon sammeln in Glinstedt die Vereine das Altpapier. Sie freuen sich immer über das Altpapier und sagen DANKE!

Stellt das Altpapier bitte immer gut sichtbar und gut gebündelt an die Straße, sodass es für die Sammler gut erkennbar ist.



Ortschaftsarbeiten

Die Ortschaftsarbeiten werden durch die mobile Arbeitsgruppe organisiert und finden an vier festen Terminen, die auch im Dorfkalender von Glinstedt zu finden sind, statt. Die Erhaltungs- und Verschönerungsarbeiten konzentrieren sich zumeist rund um den Dorfmittelpunkt und den Friedhof. Bei Bedarf wird auch außerhalb der Reihe mal angepackt.





Ortsrat

Der Ortsrat in Glinstedt tagt ca. dreimal im Jahr. Die Sitzungen finden in der alten Schule statt und sind in der Regel öffentlich. Die Termine erfährst Du aus der Presse und auf www.gnarrenburg.de. Während der Sitzungen gibt es eine „Einwohnerfragestunde“. Hier kann jeder Einwohner aus Forstort-Anfang und Glinstedt Fragen stellen oder Themen in die Runde geben. Natürlich kannst Du alle Mitglieder auch persönlich ansprechen, wenn Du ein Anliegen hast.

Der Ortsrat beschäftigt sich mit notwendig gewordenen Baumaßnahmen oder Instandsetzungen, Baumöglichkeiten, Verschönerungen im Ortsbild, Mittelbeantragung und Mittelvergabe, aber auch soziale Themen stehen mit auf der Arbeitsliste.

Der Ortsrat freut sich über interessierte Bürgerinnen und Bürger, die im Ortsrat mitarbeiten möchten. Die nächsten Kommunalwahlen finden im Jahr 2026 statt.

Die Mitglieder des Orsrates sind:

Detlef Kück <i>Ortsbürgermeister</i>	Unterm Wilden Berg 1a	27442	Glinstedt	0170 - 7680610 04285 - 8234
Henning Böttjer	Lange Str. 5	27442	Glinstedt	0172 - 4023929
Sven Kück	Forstort-Anfang 8	27442	Glinstedt	0175 - 1654078
Sascha Brinkmann	An der Weide 8a	27442	Glinstedt	0162 - 7658803
Jana Kämna <i>stellvertr. Ortsbürgermeisterin</i>	Am Stimberg 13	27442	Glinstedt	04285 - 925042
Klaus-Hinrich Brandt	Zevener Str. 10	27442	Glinstedt	04285 - 201
Sebastian Röttgers	Hinterm Seeholz 2	27442	Glinstedt	0174 - 3976651
Sandra Hocke	Am Stimberg 5	27442	Glinstedt	0160 - 92611002
Anna-Maria Dohrmann	Falkenbergstr. 8b	27442	Glinstedt	0162 - 4587612



Foto v.l.: Detlef Kück, Henning Böttjer, Anna-Maria Dohrmann, Sascha Brinkmann, Jana Kämna, Sven Kück, Sandra Hocke, Gemeindebürgermeister Marc Breitenfeld, es fehlen Klaus-Hinrich Brandt und Sebastian Röttgers



Kindertagesstätte Wildfang

Ansprechpartnerin	Gabriele Köster-Ehlers
Telefon	04285 – 1538
Anschrift	Falkenbergstr. 2, 27442 Glinstedt
Öffnungszeiten	Montag bis Freitag 07:30 – 12:30 Uhr Frühdienst von 07:00 – 07:30 Uhr Spätdienst von 12:30 – 13:30 Uhr

Der **Kindergarten** bietet 18 Plätze – 14 Regelplätze und 4 Plätze für Kinder mit besonderem Förderbedarf. Das Team besteht aus 3 Mitarbeitern – 2 Erzieherinnen und einer heilpädagogischen Fachkraft.

Wir wünschen uns: fröhliche, selbstbewusste, selbstständige Kinder und zufriedene Eltern.



Was wir den Kindern bieten:

- Eine überschaubare Umgebung, die Rückzugsmöglichkeiten bietet und so besonders für reizoffene Kinder ideal ist
- Möglichkeiten, sich im Freispiel auszuprobieren, z. B. auf dem Bauteppich in der Puppenecke, am Basteltisch oder im Bewegungsraum
- Arbeit in Projekten, deren Themen auf die Interessen der Gruppe abgestimmt sind
- Individuelle Förderung der Kinder

Besondere Angebote für die Integrationskinder:

- Individuelle Therapieangebote wie z. B. Ergotherapie oder Logopädie im Rahmen des Kindergartenalltags.
- Einzelförderung um individuelle Defizite abzubauen und Ressourcen zu fördern
- Entwicklungsberichte am Ende des Kindergartenjahres.
- Elterngespräche mit Beteiligung der Therapeuten sowie der Kita-Fachberatung.

Elternarbeit:

- Möglichkeiten des täglichen Austausches z. B. in der Bring- und Abholzeit.
- Eltern-Kind-Projekte
- Zweimal jährlich finden Elternabende statt, auf Wunsch der Gruppe gerne auch unter Beteiligung eines Referenten.
- Angebot von Entwicklungsgesprächen
- Bei Fragen und Problemen stehen wir auch außerhalb dieser Termine gerne für Sie zur Verfügung.
- Auf Wunsch begleiten wir Sie bei wichtigen Angelegenheiten bzgl. Ihres Kindes, z. B. zu Arztterminen oder zu Gesprächen in Institutionen wie dem Jugend- oder Gesundheitsamt.

Die Anmeldung Ihres Kindes erfolgt über die Gemeinde Gnarrenburg: Ansprechpartnerin Frau Pape, Bahnhofstr. 1, 27432 Gnarrenburg, Tel.: 04763 – 3848273, www.gnarrenburg.de.





Eichenhof-Knirpse, Kindertagespflege

Ansprechpartner/in:	Olivia Kotza (qualifizierte Kindertagespflegeperson, Kleinstkindpädagogin, Marte Meo Practitioner (in Ausbildung zum Therapist))
Telefon	04285 – 925739
Anschrift	Zevener Straße 17, 27442 Glinstedt
Mail	eichenhof-knirpse@web.de
Öffnungszeiten	Mo.- Do. 07:00 – 15:00 Uhr Fr. 07:00 – 12:00 Uhr

Individuelle, liebevolle Betreuung in familiärer Atmosphäre...

- Ganztagsbetreuung für Kinder von 0 – 3 Jahre
- Kleingruppe bis max. 5 Kinder
- frisch zubereitete Mahlzeiten (Frühstück, Mittag)
- großer Garten



... und viel mehr zum Toben, Spielen, glücklich sein!



Kirche Rhade (Glinstedt gehört zum Kirchspiel Rhade)

Ansprechpartner/in: Marlies Schröder

Telefon 04285 - 9249140

Anschrift Am Kirchweg 3, 27442 Glinstedt

Liebe (Neu-)Glinstedter und Forstort-Anfänger!

Der Kirchenvorstand Rhade freut sich sehr über (neuzugezogene) Mitglieder. Nach alter Tradition gehört Glinstedt kirchlich zum Kirchspiel Rhade.

Zu den Gottesdiensten und Veranstaltungen sind alle Menschen - unabhängig vom Alter, Glauben oder Konfession - sehr herzlich eingeladen.



Sonntags ist Gottesdienst - meistens um 10 Uhr
(Ausnahme: Familiengottesdienste beginnen um 11.00 Uhr).

Im Laufe des Jahres finden jahreszeitlich vielfältige Angebote und Gottesdienste in unserer Gemeinde statt. Sie werden im Informationsheft des Kirchenvorstandes der "Stimme" bekannt gegeben. Vierteljährlich erhält jeder Haushalt diese Informationsbroschüre. Auch findet man aktuelle Termine unter www.rhade-kirche.de und in der Zevener Zeitung.

Erster Ansprechpartner für alle Glaubensfragen ist Pastor **Andreas Beneke**, Tel. **04285-274** und E-Mail: andreas.beneke@evlka.de. Marlies Schröder, die Kirchvorsteherin unseres Dorfes, kann zu organisatorischen Fragen Antworten geben.



Die Gruppenangebote zum Mitmachen reichen von einer Eltern-Kind-Gruppe, Mini-Gottesdiensten, Jungschar, Kidstime und Kidstheater für Kinder, Youtreff und Freizeit für Jugendliche, Chöre, Musikunterricht, Impulse für Frauen, Gemeindenachmittag und Hausbibelkreisen.



Lassen Sie sich gerne von Pastor Beneke oder Marlies Schröder über die einzelnen Angebote informieren.

Seien Sie herzlich willkommen in der Gemeinde. Wir möchten, dass Sie sich bald bei uns aufgenommen und zu Hause fühlen.



Diakonische Hilfe Rhade

Ansprechpartnerin	Elke Notzon
Telefon	0160 - 5462784
Anschrift	Ev. Luth. Kirchengemeinde Rhade Hauptstr. 8, 27404 Rhade

HILFE VON MENSCH ZU MENSCH



Unser Anliegen

Insbesondere älteren Menschen, Alleinstehenden und Familien in Problemsituationen mit persönlicher Hilfe und persönlichem Kontakt zu Seite stehen – möglicherweise als Ergänzung zu der Arbeit eines ambulanten Pflegedienstes.

Unsere Motivation

„EINER TRAGE DES ANDEREN LAST; SO WERDET IHR DAS GESETZ CHRISTI ERFÜLLEN“ (Gal 6,2)

Dieser Leitvers und der Glaube an Jesus Christus ermutigen uns, Sie bei den täglichen Aufgaben zu unterstützen.

Kosten

Die Inanspruchnahme der DIAKONISCHEN HILFE wird entsprechend dem Zeitaufwand über das Kirchenkreisamt Bremervörde/Stade abgerechnet.

Unser Hilfsangebot für Sie

- * Besorgungen und Botengänge
- * Hilfe im Haushalt
- * Kochen und Mittagessen bringen und zubereiten
- * Wochenbetthilfe
- * Hilfe persönlicher und menschlicher Art
- * Hilfe bei Behördengängen und Anträgen
- * Individuelle Hilfestellungen nach Absprache





Örtliche Vereine, Gruppen und Initiativen

Freiwillige Feuerwehr Glinstedt

Ansprechpartner/in	Volker Schulze (Ortsbrandmeister) Frank Geils (stellvertr. Ortsbrandmeister)
Telefon	0170 - 9469253
Anschrift	Falkenbergstraße 2a, 27442 Glinstedt



Ca. 120 Kameraden aus allen Berufsschichten haben sich in der Feuerwehr zusammen-gefunden. Vom aktiven Dienst bis hin zum fördernden Mitglied. Kinder ab sechs Jahren und Jugendliche bis 16 Jahren werden in Karlshöfen ausgebildet.

Die Hauptaufgabe der Freiwilligen Feuerwehr sind „Retten, Löschen, Bergen und Helfen“ in den Ortschaften Glinstedt und Forstort-Anfang bzw. innerhalb der Gemeinde Gnarrenburg, sowie einige Ortschaften der Samtgemeinde Selsingen und der Samtgemeinde Tarmstedt.

Es finden regelmäßige Übungs- und Ausbildungsdienste statt. Zusätzlich werden die Ortschaft und andere Vereine bei ihren Aktivitäten und Veranstaltungen unterstützt.

Die Feuerwehr richtet alljährlich den Laternenumzug aus und sichert Veranstaltungen wie den Schützenumzug und den Erntewagenumzug ab. Außerdem findet zweimal im Jahr ein Spieleabend für das ganze Dorf statt.



**Wir freuen uns über jede/jeden Dorfbewohner
der unsere Ortswehr unterstützt!**





Mobile Retter – Jede Sekunde zählt

Ansprechpartnern	Stephan Stelljes-Katt
Telefon	0151 – 72004782 oder 04285 – 8198
Adresse	Zevener Straße 13, 27442 Glinstedt

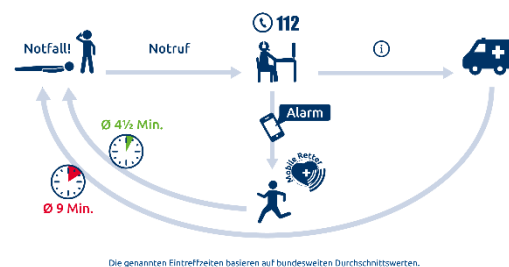


Jede Sekunde zählt! Smartphone-basierte Ersthelfer-Alarmierung

Bei einem Herz-Kreislauf-Stillstand zählt jede Sekunde. Medizinisch qualifizierte Ersthelfer*innen, die sich in unmittelbarer Nähe zum Notfall befinden, werden durch die GPS-Komponente ihrer Smartphones geortet und nach Wahl des Notrufs 112 durch die Leitstelle automatisch parallel zum

Rettungsdienst alarmiert.

Mobile Retter können allein durch die örtliche Nähe sehr oft schneller als der Rettungsdienst am Notfallort sein und bis zu dessen Eintreffen bereits qualifizierte lebensrettende Maßnahmen einleiten, die gerade in den ersten Minuten oft entscheidend sind. Die Rettungskette wird somit gestärkt, ohne eine Änderung an der bisherigen etablierten Struktur des Rettungsdienstes vorzunehmen.



In Glinstedt gibt es seit 2022 folgende Mobile Retter: **Birgit Bolte-Heins, Henning Böttjer, Sven Kück, Matthias Pape und Stephan Stelljes-Katt.**

Bereits 2020 wurde durch Spenden von Ortsansässigen Firmen und Privatpersonen ein Defibrillator angeschafft. Dieser hängt beim Feuerwehrhaus und ist im Notfall 24 Stunden, nicht nur für die Mobilen Retter, sondern für jeden! erreichbar. Mobile Retter engagieren sich ehrenamtlich und leisten aktive Nachbarschaftshilfe.

Mobile Retter sind u.a. Rettungsdienstler, Ärzt*innen, Feuerwehrleute, Betriebssanitäter*innen, Arzthelfer*innen, Pfleger*innen uvm.



Wer mitmachen möchte meldet sich einfach bei Stephan Stelljes-Katt oder informiert und registriert sich unter: <https://portal.mobile-retter.org/regionen/landkreis-rotenburg-wuemme>



Schützenverein Glinstedt

Ansprechpartner	Wolfgang Kück (1.Vorsitzender)
Telefon	04285 - 226
Adresse	Forstort-Anfang 9, 27442 Glinstedt

Der **Schützenverein Glinstedt** wurde im Jahr 1920 gegründet und hat somit eine lange Tradition vorzuweisen.

Neben dem sportlichen Schießen (Luftgewehr, Luftpistole und Kleinkaliber), welches montags ab 19.30 Uhr für die Erwachsenen stattfindet, kommt der gesellige Teil nicht zu kurz! Unser Schützenfest findet

in jedem Jahr ab 2025 wieder an Himmelfahrt statt.

Außerdem gibt es ein Anschießen im April, ein Herbstabschlussschießen im September sowie ein Sommergrillen im Juli und viele weitere Höhepunkte.



Auch für die Kinder und Jugendlichen wird etwas geboten: Die Jugend trainiert montags ab 18.30 Uhr auf dem Schiesstand. Außerdem findet immer im Juli ein „Spiel ohne Grenzen“ für alle Kinder des Dorfes statt.

Das Feiern und die Zusammenarbeit mit den Vereinen im Ort werden großgeschrieben! Neben der Feuerwehr und der Landjugend (mit Theatergruppe) nutzt auch die Volkstanzgruppe die Halle für Proben und einige Veranstaltungen.

Die Schützenhalle kann man übrigens auch für Feiern mieten.

Diese Zusammenarbeit zeichnet die Ortschaft Glinstedt besonders aus, denn nur so kann eine dörfliche Entwicklung einen positiven Verlauf nehmen. Also - bei Interesse freut sich der Verein immer auf neue Mitglieder, schnuppert einfach mal rein!

Euer Schützenverein Glinstedt





Landjugend Glinstedt

Ansprechpartner	Nikola Pape
Telefon	01523 - 7750557
Anschrift	Hauptstraße 2, 27412 Breddorf

Die **Landjugend Glinstedt** wurde 1955 gegründet und ist bis heute nicht mehr aus dem Dorf wegzudenken. Der Treffpunkt der Landjugend ist die Alte Schule im Dorfmittelpunkt.

Im Laufe des Jahres richtet die Landjugend viele Veranstaltungen aus, bei denen das gesamte Dorf zusammenkommt. Los geht es im Frühjahr mit dem Osterfeuer. Es findet stets am Ostersonntag statt. Am Pfingst-samstag stellt die Landjugend im Dorf rund 70 Pfingstbäume auf, um diese am Pfingst-sonntag nach dem Frühlanz zu begießen. Im Sommer folgt das Fußballturnier, bei dem sich zahlreiche Teams aus der Umgebung messen. Der Höhepunkt des Jahres ist das Erntefest. Hierzu lädt die Landjugend immer am Samstag vor dem Erntedanktag ein. Mit dem Glinstedter Erntedankfest werden viele Traditionen gepflegt. Am Nachmittag findet das Festprogramm mit Kaffee, Kuchen und Volkstänzen im Festzelt auf dem Sportplatz statt. Anschließend startet der Ernteumzug durch das Dorf. Am Abend wird die Ernteparty mit DJ gefeiert.



Die Landjugend immer am Samstag vor dem Erntedanktag ein. Mit dem Glinstedter Erntedankfest werden viele Traditionen gepflegt. Am Nachmittag findet das Festprogramm mit Kaffee, Kuchen und Volkstänzen im Festzelt auf dem Sportplatz statt. Anschließend startet der Ernteumzug durch das Dorf. Am Abend wird die Ernteparty mit DJ gefeiert.

Auch zwischen den großen Veranstaltungen für das Dorf ist die Landjugend aktiv. Am 2. Samstag im Januar holt die Landjugend die aus-rangierten Tannenbäume ab. Wie alle Vereine beteiligt sie sich im Frühjahr an der Müllsammelaktion. Sechsmal im Jahr sammelt die LJ gemeinsam mit dem Schützenverein das Altpapier ein. Auch die Kohltour ist fester Bestandteil im Terminkalender der Mitglieder.



Regelmäßig nimmt die Landjugend an der alle vier Jahre stattfindenden 72-Stunden-Aktion der NLJ teil. Im Rahmen dieses Projektes sind auch die Grillhütte der Unterstand und die Chill-out-Lounge auf dem Roten Platz entstanden. Außerdem betreuen Mitglieder der Landjugend die Kindertanzgruppe, die ihren großen Auftritt alljährlich beim Erntefest hat.

Die Landjugend steht allen Jugendlichen ab 14 Jahren offen. Nach oben gibt es keine Grenze, denn auch fördernde Mitglieder, die die Aktivitäten der Landjugend unterstützen möchten, sind willkommen. **Neue Mitglieder und Besucher bei den Veranstaltungen der LJ sind immer gerne gesehen!**





Theatergruppe Glinstedt

Ansprechpartner/in:	Christina Brandt Matthias Pape
Telefon	04285-201 (C. Brandt) 04285-425 (M. Pape)
Anschrift	Zevener Str. 10, 27442 Glinstedt



Die **Theatergruppe** gehört zur Landjugend Glinstedt und wurde 1979 wieder ins Leben gerufen, nachdem sie 25 Jahre im „Dornröschenschlaf“ lag.

Im Winter laufen die Proben für die Aufführung eines plattdeutschen Mehrakters. Die Aufführungen finden in der Schützenhalle statt.

Uns ist wichtig, dass die plattdeutsche Sprache in unserem Dorf erhalten bleibt, daher suchen wir nur plattdeutsche Stücke aus. Hier ist es durchaus auch mal möglich, dass es die eine oder andere hochdeutsche Rolle gibt, aber der überwiegende Teil ist in plattdeutscher Sprache. Unsere Nachwuchsspieler lernen diese schnell und sind mit Begeisterung dabei.

Diese Begeisterung überträgt sich auch auf das Publikum, denn die Aufführungen sind auch in Ermangelung eines gemütlichen Gasthofes gut besucht. Der Schützenverein ist für unsere Theatergruppe eine große Stütze.

Die Geselligkeit in der Theatergruppe ist groß, denn in jedem Jahr machen wir einen „Ausflug“, mal als Fahrradtour, mal als Wanderung, mal auch etwas weiter weg. Es werden Spiele gemacht und viel gelacht.



Nachwuchsspieler - egal welchen Alters - sind herzlich willkommen. Geprobt wird ab Dezember, die Aufführungen sind im Februar/ März des nächsten Jahres.

Seit 2023 gibt es außerdem die Theater-Minis. Hier treffen sich die Kleinsten aus dem Dorf und üben, unter der Leitung von Christina Brandt, jeweils zum Osterfrühstück und zum Adventszauber ein kleines Stück ein und führen es voller Stolz am jeweiligen Event vor.





Volkstanzgruppe Glinstedt

Ansprechpartner/in	Herbert Mahnken Sonja Mehrstens
Tel.	Herbert: 04285 – 1515 oder 0170 – 9307693 Sonja: 04285 – 652
Anschrift	Herbert: Am Stimberg 11, 27442 Glinstedt Sonja: Kirchweg 5a, 27442 Glinstedt

Die **Volkstanzgruppe Glinstedt** ist aus Mitgliedern der ehemaligen Landjugend hervorgegangen. Übungsabende finden jeweils nach Absprache vor unseren Auftritten statt.

Der jährliche Höhepunkt ist der Auftritt beim Glinstedter Erntefest, auf dem die Volkstanzgruppe mit ein oder zwei Tänzen vertreten ist.

Auch die Geselligkeit kommt nicht zu kurz: Mehrmals im Jahr treffen wir zu einem gemeinsamen Essen, einer Fahrradtour oder wir unternehmen zusammen eine Wochenendreise.

Volkstanz lässt sich leicht lernen und im Gegensatz zu vielen anderen Aktivitäten kann man so als Paar gemeinsam die Freizeit gestalten. Aber auch Einzelpersonen sind herzlich bei uns willkommen.



Wann der nächste Übungsabend stattfindet, erfahrt Ihr bei Sonja Mehrstens oder Herbert Mahnken.





Dorfgemeinschaft Glinstedt e.V.

Ansprechpartner/in:	Benjamin Smit (1.Vorsitzender)
Telefon	0171 - 1978078
Anschrift	Zevener Straße 8, 27442 Glinstedt

Die **Dorfgemeinschaft Glinstedt e.V.** wurde mit einer Gründungsversammlung durch 56 Gründungsmitglieder am 10. Mai 2024 ins Leben gerufen und ist somit der jüngste Verein Glinstedts.

Der Zweck des Vereins soll die Förderung der Dorfgemeinschaft Glinstedt durch Förderung des Heimatgedankens und die Aufrechterhaltung der dazu erforderlichen dörflichen Infrastruktur, der Heimat-kunde und des heimatlichen Brauchtums, die Pflege der Mundart und der Volkskunst sowie Jugendarbeit und Jugendförderung sein.



Wir freuen uns auf unsere zukünftigen Aufgaben und Herausforderungen und hoffe, dass wir einiges für unser Dorf erreichen können.

Wenn auch Du ein Teil von **Dorfgemeinschaft Glinstedt e.V.** werden möchtest, dann spreche uns gerne an.

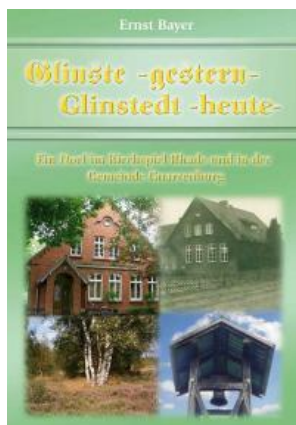


Interessenkreis Dorfchronik Glinstedt e.V.

Ansprechpartner/in:	Hans-Dieter Schröder
Telefon	04285 – 9249140
Anschrift	Am Kirchweg 3, 27442 Glinstedt

Der **Interessenkreis Dorfchronik** wurde am 13.04.2000 gegründet und hat heute 19 Mitglieder.

Er wurde gegründet, um eine Chronik von Glinstedt und der Siedlung Forstort-Anfang zu erstellen. Der Interessenkreis hat sich neben der Sammlung, Aufbereitung und Archivierung von Materialien rund um das Dorf Glinstedt die Veröffentlichung ihrer Arbeit in Form einer Dorfchronik zum Ziel gesetzt.



Nach jahrelanger Arbeit des Vereins wurde die Glinstedter Dorfchronik am 29. November 2008 vom Autor, dem ehemaligen Gnarrenburger Bürgermeister Ernst Bayer, in der Glinstedter Schützenhalle der Öffentlichkeit vorgestellt. In dem Buch werden die Ur- und Frühgeschichte sowie die Kriegszeiten beschrieben. Außerdem werden z.B. das Vereinsleben, die Landwirtschaft und die Versorgungs- und Entsorgungseinrichtungen dargestellt. Die Chronik trägt den Titel "Glinste gestern und Glinstedt heute" und umfasst 640 Seiten.

Es wurden 500 Exemplare gedruckt, von denen noch wenige vorhanden sind. Durch den Verkauf konnte der Verein 4000 Osterglocken für Glinstedts Ortsstraßen und fünf Apfelbäume finanzieren.





Reitverein Rhade u.U. e.V.

Ansprechpartner	Petra Pinnow
Telefon	0162 – 9393205
Anschrift	Unterm Wilden Berg 10, 27442 Glinstedt

Der **Reitverein Rhade** wurde 1947 von 20 Personen aus den umliegenden Dörfern, mit dem Ziel den Reitsport in der Region zu fördern, gegründet.

Der Verein besteht aus ca. 90 Mitgliedern:innen. Die alljährlich am ersten Septemberwochenende stattfindenden Spring- und Dressurwettbewerbe werden auf dem schönen, naturnah gelegenen Turnierplatz zwischen Glinstedt und Rhade ausgerichtet. Bei der Durchführung wird der Verein von vielen ehrenamtlichen Helfer:innen unterstützt.

Anders als in vielen Reitvereinen gibt es keine Vereinsreithalle und es wird auch kein Reitunterricht angeboten.

Wir vom Reitverein Rhade freuen uns über pferdebegeisterte, neue Mitglieder, die an den Ausbau und Erfolg unserer Veranstaltungen teilhaben möchten.





Jägerschaft Glinstedt

Ansprechpartner/in: Jörg Blanken

Telefon 04285 - 925493

Anschrift Zevener Straße 18a, 27442 Glinstedt

Die **Jägerschaft Glinstedt** wurde nach den Kriegsjahren etwa 1945 gegründet.

Von der Glinstedter Gemeinschaftsjagd werden ca. 1800 ha bejagt, die von ortsansässigen Jägern gepachtet ist. Der Rest teilt sich in zwei Eigenjagdbezirke auf.



Als Nutzwild wird Schwarzwild, Damwild, Rehwild und Niederwild bejagt.



Einmal im Jahr wird eine große Treibjagd veranstaltet. Diese findet in der Regel am zweiten Samstag im Dezember statt. An dieser Jagd können auch Treiber aus Glinstedt und Forstort-Anfang teilnehmen, Mindestalter 16 Jahre. Anschließend gibt es ein gemütliches Beisammensein (Schüsseltreiben) in der Glinstedter Schützenhalle mit Wildessen.

Wer Interesse an Glinstedter Wildfleisch hat, kann dies das ganze Jahr über käuflich erwerben. Je nach Abschuss gibt es Reh, Wildschwein oder Damwild (z.B. Braten, Keule, Rücken etc.). Anfragen bitte telefonisch bei Udo Lau Tel. 04763-9377856

Ist ausreichend Wild vorhanden wird auch Wildmettwurst oder Wildbratwurst gemacht und verkauft. Wann diese erhältlich ist erfährt jeder Haushalt durch einen separaten Zettel im Zeitungskasten.





Wildtierrettung

Ansprechpartner/in:	Jörg Blanken Oliver Spehling
Telefon	04285 – 925493 oder 0160 – 8051148 04285 – 447
Anschrift	Zevener Str. 18a, 27442 Glinstedt
Mail	blanken.glinstedt@t-online.de

Jedes Jahr zur Brut- und Setzzeit bringen unsere heimischen Wildtiere ihren Nachwuchs zur Welt. Mit den steigenden Temperaturen ab Mai beginnt auch die Wiesenmahd unserer Landwirte.

Im hohen Wiesengras „ducken“ (verstecken) sich viele Rehkitze. Die ersten sechs Wochen nachdem die Kitze von der „Ricke“ (Muttertier) gesetzt und abgelegt werden, besitzen diese noch keinen Fluchtinstinkt. Dem Fahrzeugführer der Mähmaschine ist es kaum möglich, Kitze und Bodenbrüter rechtzeitig zu erkennen.



Unsere **Wildtierrettungsgruppe** setzt sich aus ehrenamtlichen Helfern, Jägern und Landwirten jeglichen Alters zusammen. Mittels moderner Drohnen mit Wärmebildtechnik und dem jagdlichen know-how suchen wir das heimische Grünland aus der Luft ab. Unsere Bodenteams eilen dann zu den Fundstätten um die Kitze mit Körben „abzudeckeln“, zu markieren und somit Leben zu retten. Nachdem das Feld gemäht wurde, wird das Rehkitz durch uns wieder freigelassen.

Wir stecken viel Leidenschaft und Zeit in unser Projekt, um Jungwild und Bodenbrüter vor dem Mähod zu bewahren.

Wer Lust und Zeit hat uns zu unterstützen kann sich gern melden!



Dorftreff Glinstedt

Ansprechpartner/in:	Sandra Pape
Telefon	04285 - 1379
Anschrift	Kirchweg 9, 27442 Glinstedt
Mail	sandra-pape69@web.de
Sonstige Ansprechpartner/in	Christina Brandt (04285 - 201) Sandra Hocke (04285 - 925210), Birthe Blanken (04285 - 925493)

Im Laufe der Zeit verschwanden in unserem Dorf zwanglose Treffpunkte, wie Gastwirtschaften und Einkaufsläden.

Um einen regelmäßigen Austausch zu ermöglichen, haben wir vier Frauen vom Dorftreffteam uns 2019 überlegt, einen Dorftreff zu organisieren. Wir sind mit viel Eifer und Leidenschaft dabei.

Ca. 10x im Jahr finden Treffen zum Austausch, zur Information, zur Geselligkeit und um einfach Spaß zu haben, statt.



Ganz zwanglos für Alt und Jung, neu Zugezogene und alt Eingesessene. Ohne Anmeldung.

- Wir möchten mit unserem Projekt die Dorfgemeinschaft stärken
- Bewohner verschiedenen Alters zusammenbringen
- Zugezogenen die Chance zum Kennenlernen geben

Jeder Dorftreff steht unter einem Motto. Die Ausgaben werden mit freiwilligen Spenden finanziert.

Thema, Uhrzeit und Veranstaltungsort erfährst du über den Dorfzettel oder den Glinstedter WhatsApp-Kanal.

Unsere Themen reichen über Spiel, Spaß, Information, Sport, Adventszauber, Osterfrühstück, Pflegen der plattdeutschen Sprache bis hin zum Bökerschapp, Pflanzentisch und vieles mehr.

Das Leben im Dorf ist nicht langweilig. Wir lernen uns besser kennen, aufeinander zu achten und haben gemeinsam viel Spaß.

Wir freuen uns auf euren Besuch!!

Wenn Ihr Ideen oder Wünsche habt meldet Euch gerne bei uns.



Dopf & Grill e.V.

Ansprechpartner/in:	Benjamin Smit (1.Vorsitzender)
Telefon	0171 - 1978078
Anschrift	Zevener Straße 8, 27442 Glinstedt
Mail	dopfundgrill@ewe.net
Website	www.dopfundgrille.v.de

Moin. Ihr seid auf der Suche nach einer Vereinigung von BBQ und Dutch Oven Verrückter? Dann seid ihr bei uns genau richtig. Es ist nicht wichtig, wie fit ihr in Sachen Dopf oder Grill seid, bei uns ist jeder willkommen, der sich einem Haufen wie uns anschließen möchte. Unser Vereinssitz liegt im wunderschönen Glinstedt. In unserem Verein lieben und leben wir die Gemeinschaft in Verbindung mit leckerem Essen, „Modern“ und „Old School“.

Wir sind ein buntgemischter Haufen von Hobbygrillern, Anfängern und professionellen BBQ'lern, die sich auf Augenhöhe begegnen. Wir haben ein großes Netzwerk und pflegen dieses. Wir möchten die Grill- / BBQ- / Dutch Oven Gemeinschaft fördern und fordern.

Des Weiteren haben wir uns zur Aufgabe gemacht, uns in die Region einzubringen und sind ebenfalls fester Bestandteil des Vereins "Historischer Moorhof Heimatverein Gnarrenburg e.V." mit Sitz in Augustendorf. Dort sind wir in Teilen im Vorstand vertreten und übernehmen seit Sommer 2022 einen Part der mittlerweile vier festen Veranstaltungen auf dem historischen Gelände.

Wir planen eigene Events und Veranstaltungen, in denen es zum einen um den Austausch untereinander und der Fort- und Weiterbildung eines jeden Einzelnen geht. Kurse und Workshops sind bereits angelaufen. Wir treten ausschließlich für die Öffentlichkeit auf. Man kann uns NICHT für private Events wie zum Beispiel, Hochzeiten, Geburtstagsfeiern oder ähnliche Feierlichkeiten buchen. Ihr könnt uns allerdings an verkaufsoffenen Sonntagen, Messen, Dorffesten oder regionalen Festivals wie dem Moor4You sehen, anfassen, ansprechen.





Mobile Arbeitsgruppe

Ansprechpartner/in: Detlef Kück

Telefon 04285 – 8234 oder 0170 – 7680610

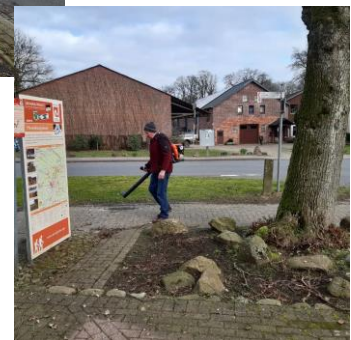
Anschrift Unterm Wilden Berg 1 a

Die **mobile Arbeitsgruppe** hat sich im Jahr 2017 gebildet. Es sind alles Einwohner aus der Ortschaft unterschiedlichsten Alters, die sich für Erhaltung- und Verschönerungsmaßnahmen im Dorf einsetzen.

Im Mittelpunkt der Arbeiten steht der Dorfmittelpunkt rund um unsere alte Schule und dem Friedhof. Ob es um Bänke bauen, streichen oder Baumschnittarbeiten geht, freut man sich über jede helfende Hand.



Es gibt vier feste Termine auf dem Veranstaltungs-kalender der Ortschaft und zwischendurch gibt es auch noch immer etwas zu tun. Jeder, der Lust hat, ist herzlich willkommen sich dieser Gruppe anzuschließen.





Glinstedter Fahrradgruppe

Ansprechpartner/in: Heino Mehrtens

Telefon 04285 – 652

Anschrift Am Kirchweg 5a, 27442 Glinstedt



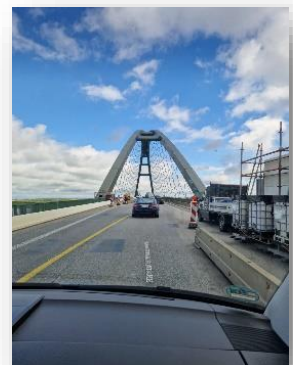
Gegründet wurde die **Glinstedter Fahrradgruppe** im März 2018. Hier wird an jedem Dienstag eine Tour von ca. 20-30 km mit dem E-Bike in der näheren Umgebung abgefahren. Die Gruppe ist offen für alle die gerne Fahrrad fahren. Treff ist um 18:30 Uhr im Ortsmittelpunkt „Alte Schule“. Klönschnack und Geselligkeit gehören dazu. Einmal im Jahr wird dann eine Tagestour organisiert. So haben wir das Alte Land, die Lüneburger Heide und die Insel Fehmarn in den letzten Jahren erkundet.

Zurzeit sind ca. 10 Personen in der Gruppe aktiv. Ansprechpartner ist Heino Mehrtens.

Gerne dürft ihr dazustoßen!!! Wir freuen uns!



Aufbruch zur Tagestour durch die Lüneburger Heide



Auch die Insel Fehmarn wurde zur Rapsblüte, einmal umrundet



Damen-Radgruppe

Ansprechpartner/in	Sonja Mehrstens
Tel.	0171-7452316
Anschrift	Am Kirchweg 5a, 27442 Glinstedt

Wir, die Damen-Radgruppe, haben uns im August 2024 am Abend der Siegerehrung des Kreiswettbewerbes von „Unser Dorf hat Zukunft“ gegründet und sind aktuell zu zwölf. Wir treffen uns von April bis Oktober jeden Montag um 18 Uhr bei der alten Schule und fahren ca. 20-30 km am Abend. Wer mag, denkt sich eine Strecke aus, sonst wird gemeinsam überlegt. Zurück sind wir nach ca. zwei Stunden. Es wird unterwegs eine kurze Pause gemacht. Wer z.B. um 20 Uhr etwas vorhat, kann das gerne mitteilen, dementsprechend wird die Tour gelegt, so dass wir auch pünktlich zurück sind.



Jede ist herzlich willkommen – auch ohne E-Bike.



Einkaufsdienst Glinstedt/Forstort-Anfang

Ansprechpartner/in:	Christina Brandt / Olivia Kotza
Telefon	04285-201 / 04285-925739
Anschrift	Zevener Str. 10 / Zevener Str. 17
Mail	eichenhof-knirpse@web.de

Selbstbestimmt leben in Glinstedt und Forstort-Anfang!

Wir unterstützen Dich beim Einkaufen!

Der Weg zum Supermarkt, das Schlange stehen und das Tragen von schweren Tüten fällt Dir schwer? Oder Du möchtest einfach einmal selbst wieder durch ein Geschäft laufen und einkaufen? Du benötigst noch dringend ein Medikament aus der Apotheke?

Kein Problem!

Immer, wenn Du denkst es geht nicht mehr, kommt der Glinstedter Einkaufsdienst daher!

Ein Team aus Ehrenamtlichen hat sich zusammengefunden und möchte Dich gern unterstützen.

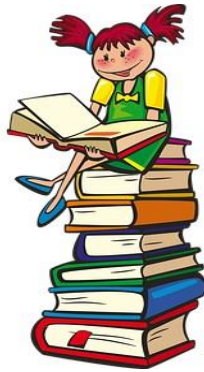
Ganz individuell und mit Dir auf Deine Bedürfnisse abgestimmt!

Melde Dich gern bei Christina oder Olivia!





Bökerschapp im Turm



In der Falkenbergstraße befindet sich im ehemaligen Schlauchturm der „Bökerschapp im Turm“, auf hochdeutsch „Bücherschrank im Turm“. Ein Projekt des Glinstedter Dorftreff Teams in Zusammenarbeit mit Bürgermeister Detlef Kück. Er wurde im Jahr 2021 von fleißigen ehrenamtlichen Helfern gebaut und durch Spenden finanziert.

Ein „Muss“ für alle Leseratten und die, die es noch werden wollen. Hier gibt es viel Interessantes zu entdecken. Im Bökerschapp finden über 1000 Bücher Platz. Diese sind in verschiedene Rubriken eingeteilt, z.B. Romane, Krimis, Kinder- u. Jugendbücher, Fantasy, Wissen, Kochen, Garten, Reisen etc.

Jeder kann dort selbstständig gut erhaltene Bücher einstellen, ausleihen, tauschen oder auch einfach mitnehmen und behalten. Der Bökerschapp ist von morgens bis abends täglich geöffnet.

Ansprechpartner: Sandra Pape Tel. 1379, Birthe Blanken Tel. 925493, Sandra Hocke Tel. 925210, Christina Brandt Tel. 201

Viel Spaß beim Stöbern und Lesen wünscht Euer Dorftreff-Team





Malgruppe in Glinstedt

Ansprechpartner/in:	Sandra Pape
Telefon	04285 - 1379
Anschrift	Am Kirchweg 9, 27442 Glinstedt
Mail	sandra-pape69@web.de

Vor circa 20 Jahren haben die Treffen unserer kleinen Malgruppe begonnen.

Anfänglich mit fachlicher Anleitung im Kurs der Ländlichen Erwachsenen Bildung (LEB). Hier haben wir viel gelernt und wurden gut unterstützt. Im Laufe der Zeit gab es Wechsel in der Gruppe. Einige Teilnehmer gingen, neue kamen hinzu.

Mittlerweile sind wir eine Gruppe aus sechs Teilnehmern, die sich über die Jahre regelmäßig zum Malen in der alten Schule in Glinstedt treffen.

Jeder malt, worauf er Lust hat. Von Blumen über Tiere, Landschaften oder Stilleben, was gerade Spaß macht. Die Bilder werden in der Gruppe besprochen und „optimiert“, bis sie für uns perfekt sind.

Unser Motto lautet „Malen nach Lust und Laune“.





Erntecub Glinstedt

Ansprechpartner/in: Dominik Flathmann

Mail: dominikflathmann@freenet.de

Der **Erntecub Glinstedt** wurde 1996 von vier Personen gegründet. Diese haben sich dann einen alten Kühlanhänger von der damaligen Firma Milram gekauft und diesen zu einem Erntewagen umfunktioniert. 1997 zählte der Erntecub dann rund 50 Mitglieder, die es in die Hand genommen und den Erntewagen erbaut haben. Seit 1997 fährt der Erntewagen, auf dem ungefähr 20-25 Personen mitfahren können, seine acht bis zwölf Touren im Jahr. Im August ist meist die erste und Ende Oktober, Anfang November die letzte. In den anderen Monaten wird meist pausiert bzw. es finden verschiedene Baumaßnahmen am Erntewagen statt. Das Grundgerüst ist aber immer gleichgeblieben. Es ist ein Fachwerkhaus mit Torfmauerwerk und geklinkertem Brunnen, als Darstellung eines Marktplatzes. Damals war der Erntewagen mit Strohmatte verkleidet, hatte einen



Birkenzaun, ein Ziegeldach und einen Holzboden mit Schotter. Mit der Zeit hat der Erntewagen immer mehr aufgerüstet. Seit 2004 hat er einen Metallzaun, seit 2022 eine Holzverkleidung und seit 2023 ein neu eingedecktes Ziegeldach und einen Fußboden aus Bitumbahnen, der jetzt gerade erneuert wird. Es werden um den Brunnen herum Kunststoffdielen verlegt, der Metallzaun wird in diesem Zuge neu gestrichen und mit Birkenstamm verkleidet. Getreu dem



Motto „Alles zum Ursprung zurück“. Diese vielen Baumaßnahmen können natürlich nur durch viele Mitglieder bewältigt werden. Zurzeit sind es ca. 20 Mitglieder, die mit vollem Tatendrang dabei sind. In der Bauphase wird nicht nur gebaut, sondern es werden auf Anfrage auch andere Vereine oder die Landjugend unterstützt, wenn Hilfe benötigt wird. Die Highlights unter den Touren beim Erntecub waren bis vor ein paar Jahren der Freimarktsumzug in Bremen und die EWAP (Erntewagenabschlussparty) in Hüttenbusch. 2027 haben wir unser

30jähriges Jubiläum und wollen das natürlich, im kleinen Rahmen und mit allen früheren Mitgliedern, etwas feiern.

Wer nun Interesse hat, 16 Jahre alt ist und Bock auf Erntewagen fahren bekommen hat kann sich gerne per Mail an Dominik Flathmann wenden.

Liebe Grüße der Erntecub Glinstedt



Lesen unterm Weihnachtsbaum

Ansprechpartner/in:	Olivia Kotza und Jana Kämna
Telefon	04285 - 925739
Anschrift	Zevener Str. 17, 27442 Glinstedt
Mail	eichenhof-knirpse@web.de

Vorlesen verbindet Kindergarten und Kindertagespflege



**„Wie die Welt von
morgen aussehen wird,
hängt in großem Maß
von der Einbildungskraft**

**jener ab, die gerade
jetzt lesen lernen.“
(Astrid Lindgren)**

Im November und
Dezember, wenn die
Tage kürzer werden,
dreht sich alles rund um
das Vorlesen. Viele
ehrenamtliche Vorleser
engagieren sich bereits
seit 2013 und
verzaubern euch mit
ihren bunten
Geschichten! Wer
ebenfalls gerne vorlesen
möchte, darf sich gern
bei uns melden!

Macht euch bereit,
macht euch bereit,
jetzt kommt die Zeit,
auf die ihr euch freut.
Bald schon ist Weihnacht,
fröhliche Weihnacht,
macht euch bereit,
macht euch bereit!

Liebe Kinder aus Glinstedt, Forstort-Aufang und Umzu!

Auch in diesem Jahr möchten wir euch die Zeit bis Weihnachten
verlängern und euch ab dem 1. Dezember jeden Abend eine
Geschichte unter dem Weihnachtsbaum auf dem „Roten Platz“
vorlesen. Habt ihr Lust, wieder zu lauschen?

Dann kommt gerne immer um 17.00 Uhr mit euren
Geschwister, Eltern, Großeltern und Freunden vorbei und hört
jeden Abend gespannt einer neuen Weihnachtsgeschichte zu!

(Bringt euch eine Decke oder ein Sitzkissen mit)

Wir freuen uns auf Euch!

19.1. Letzter Vorleseabend ist auch in diesem Jahr der 23. Dezember

**vom 01.12. bis 23.12.
Lesen unterm Weihnachtsbaum**

MOOR-LESEN
Eine Woche Lesen/Vorlesen rund
um den Bundesweiten Vorlesetag



Lebensmittel, Unternehmen und Kleingewerbe von A – Z

Besteck-Schmuck

Ansprechpartner/in:	Marlis Schröder
Telefon	04285 – 446
Anschrift	Schröderstraße 1, 27442 Glinstedt
Mail	Besteckschmuck-schroeder@ewetel.net

Seit vielen Jahren arbeite ich aus alten Besteckteilen Schmuck. Die Palette reicht von der Krawattennadel über Kerzenhalter, Garderobenhaken, Bieröffner und natürlich Ohr-, Hals-, Arm- und Fingerschmuck. Besondere Freude bereitet es mir, wenn ich aus einem Erbstück, welches in der Schublade ein liebloses Dasein fristet, ein schönes Schmuckstück arbeiten kann. Jedes Teil ist ein handgefertigtes Unikat, antik und doch modern.





Besserzeit Ernährungs- und Gesundheitsberatung

Ansprechpartner/in:	Annemarie Preusse
Telefon	0176 - 82110373
Anschrift	Bogenstraße 4, 27442 Gnarrenburg
Website	www.besserzeit.de

Gut versorgt von Anfang an – Ernährungsberatung für Klein und Groß

Seit 2022 bin ich tätig im Bereich der Ernährungsberatung mit den Schwerpunkten

- Kinder- und Familiernährung
- Schwangerschaft und Milchzeit
- Vegan/ Vegetarische Ernährung
- Gewichtsneutrale Gesundheitsberatung



Was möchtest du für dich verändern?

Fühlst du dich unwohl in deiner eigenen Haut? Du möchtest dich besser ernähren, weißt aber nicht wie du das in deinem eh schon vollen Alltag umsetzen kannst? Du möchtest weniger Fleisch essen oder ernährst dich bereits vegetarisch/ vegan und machst dir Sorgen, ob du gut mit Nährstoffen versorgt bist?

Du bist schwanger, hast gerade ein Kind zur Welt gebracht und bist dir unsicher, wie du dich und das Baby gut versorgen kannst? Der Start in die Beikost fällt dir schwer, dein Kind mag nur Nudeln ohne Soße essen und du weißt nicht mehr, was du tun kannst?

Diese und ähnliche Fragen bringen Menschen mit, die zu mir in die Beratung kommen. Frei nach dem Motto „Es gibt keine dummen Fragen“ arbeite ich wertschätzend und auf Augenhöhe mit dir an deinem Anliegen und begleite dich während deines Prozesses.

Neben den Einzelberatungen gebe ich auch Workshops, halte Vorträge und arbeite mit dem örtlichen Familienzentrum zusammen.

Nähere Informationen erhältst du im Internet unter www.besserzeit.de



Biogas Glinstedt GmbH & Co. KG:

Ansprechpartner/in	Henning Böttjer / Matthias Katt
Telefon	0172 - 4023929 / 0174 - 1706152
Anschrift	Moorlandsweg 11, 27442 Glinstedt
Öffnungszeiten	Besuchszeiten jederzeit nach Vereinbarung
Sonstiges	Verwaltung Stephan Brodtmann

Die **NAWARO-Biogasanlage** wurde von elf Landwirten aus Glinstedt, Forstort-Anfang und Barkhausen gegründet. 2006 ging die Anlage in Betrieb und produziert hauptsächlich Strom für den örtlichen Versorger.

Die Anlage wird mit nachwachsenden Rohstoffen, Maissilage und z.T. Getreide sowie Gülle aus den Mitgliedsbetrieben versorgt. Die Anlage wurde kontinuierlich erweitert, in Karlshöfen und auch ein Jahr später in Glinstedt wird Wärme für die Kommune, anliegende Betriebe und Privathaushalte zur Verfügung gestellt.



Die anfallenden Gärreste werden als gehaltvoller Flüssigdünger auf die Felder der Rohstoffanlieferer ausgebracht. Die computergesteuerte ein Mega-Watt Anlage läuft im flexiblen Betrieb, das heißt die Laufzeiten der Motoren richten sich nach dem aktuellen Strombedarf der Abnehmer. Die Beschickung der Anlage und die Rührwerke sind halbstündlich in Betrieb, alle 12 Minuten laufen Pressluftintervalle.

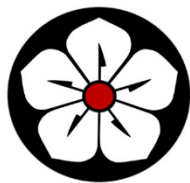
Zweimal täglich wird die Anlage vom Betreiberpersonal beschickt und kontrolliert. **2500 Haushalte** könnten jährlich mit Strom aus Glinstedt versorgt werden.

Biogas Glinstedt GmbH & Co. KG



Blanken Küchenmesser & mehr Import

Ansprechpartner/in:	Birthe Blanken
Telefon	04285 - 925493
Anschrift	Zevener Str. 18a, 27442 Glinstedt
Mail	shop@kuechenmesser.de
Onlineshop	www.kuechenmesser.de



KUECHENMESSER.DE

Japan-Direktimport seit 2007

Ihr Onlineshop für scharfe Kochmesser



KASUMI®

Made in Seki-Japan
— History and Tradition —



QR-Code scannen
und im Shop stöbern

Kurz zu uns:

Wir sind Deutschlands Exklusiv-Importeur der japanischen **MAC Messer** sowie der **KASUMI** Damast, VG-10 Pro, Hammerschlag, Titanium, Tora und Kasane Messer. Seit über 15 Jahren bieten wir hochwertige Kochmesser und Zubehör zu fairen Preisen an. Viele Hobby- und Starköche weltweit sind begeisterte **MAC** und **KASUMI** Nutzer.

Klicken Sie einfach in unseren Shop oder melden Sie sich bei mir. Ich berate Sie gern. Bei Bedarf kann auch ein Messer vor Ort getestet werden. Es gibt besondere Gravuren und Angebote zu entdecken!

P.S. Auch telefonische Bestellung möglich, sowie Abholung u. Barzahlung nach Vereinbarung.





Blumen Style Kerstin Groenewold

Ansprechpartner/in	Kerstin Groenewold
Telefon	04285 – 5550900
Fax	04285 – 5550901
Anschrift	An der Weide 10, 27442 Glinstedt
Mail	kerstin.groenewold@Blumenstyle-k-groenewold.de
Website	www.blumenstyle-k-groenewold.de
Öffnungszeiten	Mo.-Fr. 07:30-18:00Uhr, Sa. 07:30-13:30 Uhr im Dorfladen Rhade Sa. 14:00-18:00 Uhr So. 10:00-18:00 Uhr in Glinstedt

Blumen Style Kerstin Groenewold

♦ Floristik von Herzen ♦

Wir bieten an

Sträusse · Gestecke · Körbe · Schalen · Türkränze
Topfblumen · Girlanden · Richtkränze · Trauer Floristik



Sie wollen heiraten oder ein Fest feiern und es fehlt noch die Blumendeko? – Rufen Sie an und lassen Sie sich inspirieren. Bestellungen können jederzeit nach Absprache in Glinstedt abgeholt werden.

Ich freue mich auf Sie

Kerstin Groenewold





Dieter Hinners – Heizungs- und Sanitärtechnik GmbH

Ansprechpartner/in:	Dieter Hinners, Christian Hinners
Telefon	04285 – 334
Anschrift	Bogenstr. 6, 27442 Glinstedt
Mail	Info@hinners-haustechnik.de
Website	https://heizung-sanitaer-hinners.de/
Öffnungszeiten	Mo. – Fr.: 07:00-17:00 Uhr Ab 17:00 Uhr nach Vereinbarung Nach 17:00 Uhr Notdienst

Seit über 40 Jahren rund um die Uhr zur Stelle

Am 1. September 1984 startete Dieter Hinners seine Glinstedter Firma als Ein-Mann-Betrieb mit Lager im Keller und einem Ford Transit als Firmenwagen. 1988 wurde die erste Halle gebaut, im Jahr 2000 folgten eine weitere, sowie eine Carportanlage für die zahlreichen Firmenfahrzeuge.



Mittlerweile sind zwölf ausgebildete Installateure und zwei Auszubildende im Betrieb beschäftigt. Wobei der Betriebsinhaber besonderen Wert auf die Ausbildung legt. Über 30 Lehrlinge wurden bereits erfolgreich im Betrieb ausgebildet.

Im Büro wird Dieter Hinners von seinem Sohn Christian, seiner Schwiegertochter unterstützt. Christian Hinners ist in der Firma als Geschäftsführer angestellt. Außerdem hat Ihm in all den Jahren seine Frau Gerda den Rücken freigehalten und somit zur Erfolgsgeschichte der Firma beigetragen.

Der Kundenkreis ist ständig gewachsen und liegt in einem Umkreis von 50 Kilometern. Das liegt mit Sicherheit auch an dem hervorragenden Service im Bereich Heizungs- Sanitär- und Klempnertechnik, den die Firma bietet.

Darüber hinaus ist der Fachbetrieb kompetenter Partner in Sachen Solartechnik, Photovoltaik, kontrollierte Be- u. Entlüftung, Wärmepumpentechnik und Festbrennstoffkessel. Diese Liste ließe sich noch fortsetzen, da Dieter Hinners auf die Weiterbildung seiner Mitarbeiter sehr viel Wert legt.

Natürlich wird auch ein Notdienst angeboten. Mittlerweile sorgen fünf Kundendienstmonteure dafür, dass niemand im Kalten sitzen muss.

Besonders wichtig ist Dieter Hinners die Verbundenheit zum Dorf, gerade in der Anfangszeit haben Ihm die Glinstedter Einwohner Ihr Vertrauen geschenkt, sodass es bei den meisten Kunden nicht nur bei der geschäftlichen Beziehung geblieben ist.

Heizung
Sanitär
Solar

Bauklempnerei
Kundendienst
Wartung

Dieter Hinners **DH**
Heizungs- & Sanitärtechnik GmbH





Eier frisch vom Bauernhof bei Familie Pape

Ansprechpartner/in	Matthias Pape
Telefon	04285 – 425
Anschrift	Lange Straße, 27442 Glinstedt



Bei uns an den Verkaufsständen an der Gravestraße und Lange Straße können Sie tagsüber frische Eier von unseren eigenen Glinstedter Hühnern erwerben.

Zeltverleih Jürgen Wallbaum

Ansprechpartner/in:	Jürgen Wallbaum
Telefon	04285 – 925662 oder 0174 – 6899004
Anschrift	Am Spielplatz 12a, 27442 Glinstedt
Mail	paulafelix28@gmx.de

Feiert unbeschwert bei jedem Wetter und zu jedem Anlass mit unseren Zelten. Egal, ob Geburtstag, Einschulung oder Gartenparty – unsere 6 x 12 m Zelte bieten den perfekten Schutz für Eure Veranstaltung. Bei Fragen oder Interesse ruft uns gerne an oder schreibt uns eine Mail.





Feiern & Mehr - Zeltverleih & Partyservice

Ansprechpartner/in	Florian Kämna
Telefon	04285 925905
Anschrift	Brinkstraße. 3, 27442 Glinstedt
Mail	info@feiernundmehr.de
Website	www.feiernundmehr.de

Ihr Dienstleister für alles rund ums Feiern

Ob Verlobungen, Hochzeiten, Geburtstage, Jubiläen, Gartenfeste, Straßenfeste, Richtfeste, Bälle und auch alle anderen Feiern, die hier nicht aufgeführt sind, organisieren wir für Sie.

Unsere Leistungen richten sich an alle Personen und Unternehmen, die ein unvergessliches Erlebnis mit Feiern, Einweihungen oder sonstigen Anlässen möchten.



Wir vermieten Zelte in fast allen Größen: vom einfachen Festzelt bis zum modernen VIP-Zelt. Dekoration, Beleuchtung, Tische und Stühle bieten wir Ihnen von einfach bis hochwertig. Schanktresen, Bierbar, Geschirr, Gläser, Kühlwagen, Kühltruhen, Toilettenwagen und vieles andere mehr gehören außerdem zu unserem Angebot.



Wenn Ihnen der Erfolg Ihrer Feier am Herzen liegt, rufen Sie uns an oder schicken Sie eine Nachricht über unsere Kontaktdaten.

Wir freuen uns auf Sie!

Feiern & Mehr

Florian Kämna



Ferienwohnung Mühlenhof

Ansprechpartner/in:

Familie Pape

Anschrift

Zevener Str. 30, 27442 Glinstedt

Webseite

<https://www.booking.com/hotel/de/ferienwohnung-auf-dem-muhlenhof.de.html>

EINFACH MAL INS LANDLEBEN EINTAUCHEN...

Nach einem Jahr Sanierung bieten
wir nun Übernachtungen
auf dem traditionsreichen Mühlenhof an!



WEIL WIR DAS LANDLEBEN LIEBEN!

Wir sind gerne Gastgeber und möchten auch anderen Menschen eine Auszeit auf dem Land ermöglichen. Ausgestattet ist die liebevoll eingerichtete, 85 qm große Wohnung für bis zu sechs Personen. Sie liegt günstig als Ausgangspunkt für zahlreiche Ausflugsziele in unserer schönen, naturnahen Region.

HIER GIBT ES VIEL ZU ERLEBEN:

- Wandern auf den idyllischen Nordpfaden
- Moorerlebnispfad in Augustendorf
- Radtouren durch die Moormetropole Gnarrenburg
- Bummel durch das Künstlerdorf Worpswede
- Bremen, Hamburg, Bremerhaven, Lüneburg
- Freizeitparks, wie z.B. Karls Erlebnis-Dorf
- Diverse Schwimmbäder
- Kranich-Aussichtsturm im Huvenhoopsmoor

Kontaktiere uns gerne!

Familie Pape





Hafen Urvertrauen

Ansprechpartner/in:	Katrin Ringe
Telefon	04763 – 9379463 oder 0162 – 3252720
Anschrift	Falkenbergstraße 1, 27442 Glinstedt
Öffnungszeiten	Mo. - Sa. 09:00 - 17:00 Uhr
Mail	info@hafen-urvertrauen.de
Website	www.hafen-urvertrauen.de



Die Firma „Hafen Urvertrauen“ unterstützt dich dabei dein Urvertrauen zu stärken. Laut Inhaberin Katrin Ringe ist Urvertrauen die Basis unseres Seins. Nur wenn wir tiefe vertrauensvolle Wurzeln wachsen lassen, können wir Selbstliebe und ein positives Selbstwertgefühl entwickeln. Und das wiederum hilft uns dabei unseren ganz eigenen Weg zu gehen.

Folgende Angebote kannst du wahrnehmen:

Yoga:

- **Hatha- Yogakurse**
- **Yoga für Schwangere**
- **Kinderyoga**
- **Waldbaden**
- **Retreats**



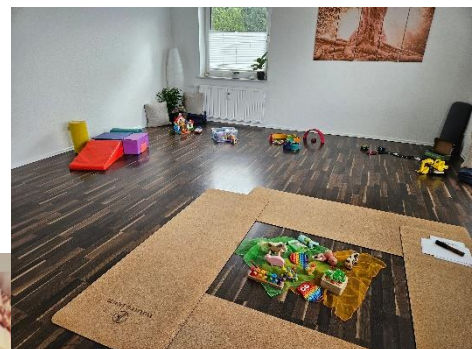
artgerecht- Coach:

Wir, vom artgerecht- Projekt, beschäftigen uns in allen möglichen Themenbereichen immer wieder mit der Frage: **Wie wachsen unsere Kinder mental und körperlich gesund auf?** Wir folgen so keiner pädagogischen Richtung, sondern orientieren uns an der „Infant Mental Health“ und sind Mitglied in der WAIMH.org

- **PRIMA- Babykurse**
- **offene artgerecht- Treffen für Eltern und Kinder**
- **Einzelcoachings für Eltern**
- **Vorträge/ Workshops**

Coach für intuitive Kinderernährung:

- **Vorträge/ Workshops**
- **Kursangebote**
- **Einzelcoachings**





Handmade by SMITEINANDER

Ansprechpartner/in:	Nancy Smit
Telefon	0171 - 6530927
Anschrift	Zevener Straße 8, 27442 Glinstedt
Mail	smiteinander@ewe.net
Website	Facebook / Instagram

Wir sind Nancy und Benjamin Smit vom Team **SMITEINANDER**. Wir haben aus dem Hobby heraus einen kleinen **SB-Laden** auf unserem Hof entstehen lassen, der **täglich von 09:00-19:00 Uhr** für Euch geöffnet hat.

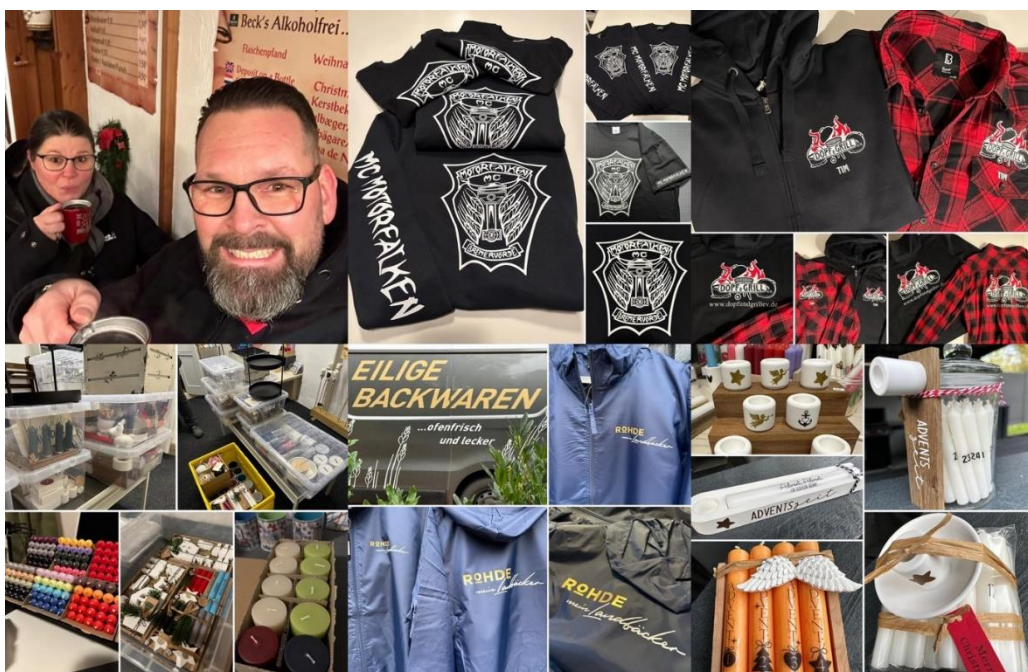
Wir bieten unter anderem an:

- Sublimationsdruck
- Textildruck
- Lasergravuren
- Kerzen
- Personalisierte Geschenke jeglicher Art

Was wir nicht im Programm haben, realisieren wir gerne mit euch zusammen. Sprecht uns gerne an.

Außerdem findet ihr bei uns auf dem Hof ein Eierhäuschen unter der Remise (gegenüber vom SB-Laden). Hier könnt ihr frische Eier von unseren Hühner erwerben.

Bar / PayPal Zahlung vor Ort im Laden möglich





Handwerker- und Hausmeister-Service Tobias Schulte-Kersmecke

Ansprechpartner/in:	Tobias Schulte-Kersmecke
Telefon	04285 – 555401 oder 0152 – 26845626
Anschrift	Bogenstraße 2, 27442 Glinstedt
Mail	info@schulte-hilft.de
Website	www.schulte-hilft.de

Mein Name ist **Tobias**, und ich bin gelernter Elektroniker mit langjähriger Erfahrung in der industriellen Instandhaltung. Doch meine Leidenschaft für praktische Arbeiten und meine Freude daran, anderen zu helfen, haben mich dazu inspiriert, meine Fähigkeiten und Kenntnisse weiter zu nutzen.

Seit Jahren kümmere ich mich nicht nur um technische Anlagen, sondern auch um verschiedene handwerkliche Aufgaben im privaten und geschäftlichen Umfeld. Sei es das Einrichten eines neuen Smartphones beim Nachbarn, der Aufbau der Möbel bei Freunden oder die Beratung und Unterstützung bei Fragen zur Haus- und Gartentechnik.



www.Schulte-Hilft.de

Die **Gründung des Handwerker- und Hausmeister-Services** war für mich die logische Konsequenz, meine Leidenschaft zum Beruf zu machen. Hier biete ich nicht nur meine Dienstleistungen an, sondern habe auch ein wachsendes Team aus freundlichen und kompetenten Helfern um

mich geschart, um den stetig wachsenden Anforderungen unserer Kunden gerecht zu werden.

Mein Ziel ist es, dir nicht nur qualitativ hochwertige handwerkliche Leistungen anzubieten, sondern auch für ein rundum angenehmes und zufriedenstellendes Kundenerlebnis zu sorgen.

Wir stehen dir mit Rat und Tat zur Seite, um dein Anliegen zu lösen und deinen Alltag zu erleichtern.





Imkerei Notzon „Honig von hier“:

Ansprechpartner/in	Markus Notzon
Telefon	04285 924487
Anschrift	Moorlandsweg 1, 27442 Glinstedt
Öffnungszeiten	geschäftsüblich, gerne vorher einmal anrufen, damit Sie sicher sind, dass auch jemand zu Hause ist.

Seit über 30 Jahren bin ich Hobbyimker. Derzeit bewirtschafte ich 10 Bienenvölker, die mir viel mehr Honig bringen als meine Familie und ich essen können. Deshalb bin ich froh, wenn dann und wann ein Honigfreund an unsere Tür kommt und mir das eine oder andere Glas abkauft.

Gläser des Deutschen Imkerbundes können gerne wieder mitgebracht werden. Das Imker-Pfandglas gibt es übrigens schon seit rund 100 Jahren!



Meine Bienen stehen am Ortsrand von Glinstedt und bestäuben im Frühjahr fleißig die Glinstedter Obstbäume.



Da ich aus Zeitgründen nicht mit meinen Bienen wandere, können Sie eine Frühtracht- und einen Sommertracht-Honig bei mir bekommen. Dabei unterscheiden sich diese, wie man es auch beim Wein kennt, von Jahr zu Jahr. Gut gerührt und deshalb streichfähig kommt er in das Glas und kann dann aromatisch und lecker am Frühstückstisch genossen werden!



Landhausbau Glinstedt

Ansprechpartner/in	Thomas Schmitz, Sabine Schröder
Telefon	04285 – 93020
Anschrift	Zu den Kiesgruben 14 – 16, 27442 Glinstedt
Öffnungszeiten	Mo. – Fr.: 7:00 Uhr – 16:00 Uhr und nach Vereinbarung

Bauen, sanieren oder renovieren - so individuell wie Sie selbst



Zimmerei Bautischlerei Fachwerkbauten Lohnabbund

Die Firma Landhaus-Bau Glinstedt mit Standorten in Glinstedt und in Neuruppin ist seit über 40 Jahren am Markt tätig. Ob Zimmereiarbeiten, Dachdeckerei, Fachwerk- und Landhausbau, schlüsselfertiges Bauen oder landwirtschaftliche Bauten, wir bauen auf unsere langjährige Erfahrung in Planung und Ausführung.

Denkmalschutz bedeutet für uns, Altes zu bewahren, kombiniert mit modernster Bautechnik und hoher Energieeffizienz. Unsere Geschäftszweige sind:

Fachwerk- und Landhausbau:

Wir bauen **Fachwerkhäuser** nach individuellen Wünschen und Vorstellungen. Dabei wird eine optimierte jahrhundertealte Fachwerk-Bauweise kombiniert mit modernsten bau- und wärmetechnischen Systemen. Die Anforderungen aus der Energiesparverordnung (EnEV) werden problemlos erfüllt.

Zimmerei

Unsere Leistungsschwerpunkte im Bereich der Zimmerei sind:

- Konventionelle Dachstühle, Gaubenbau, Fassadenverkleidung
- Hallenbau, Wohnungsbau
- Holzrahmenbau, Trockenbau
- Altbausanierung (An- und Umbauten, Aufstockungen)
- Terrassenbeläge



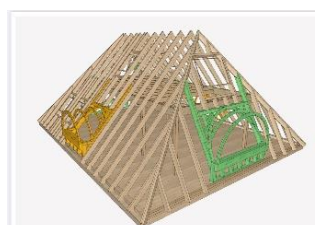
Private Hausbauer haben bei uns die Möglichkeit, Holz zuschneiden zu lassen für die eigene Aufstellung ohne die Inbetriebnahme von Kettensägen. Für Ihr Bauprojekt können Sie Bauholz direkt vor Ort erstehen.

Dachdeckerei

Unsere Leistungsschwerpunkte im Bereich Dachdeckerei sind:

- Steildächer
- Flachdächer
- Hallenbau
- Energetische Sanierungen

Wir bauen ganz nach Ihrem Kundenwunsch!





Mehrtens Landtechnik GmbH

Ansprechpartner/in:	Christoph Scharringhausen (Geschäftsführung/ Verkauf) Ingo Geffken (Kleinschlepper, Anbaugeräte, Räder/Reifen) Robin Garms (Werkstattleitung, Vermietung)
Telefon	04285 - 92488-0
Anschrift	Falkenbergstraße 12, 27442 Glinstedt
Mail	info@mehrtens-landtechnik.de
Website	www.mehrtens-landtechnik.de
Öffnungszeiten	Mo.-Fr.: 07:00 – 12:20 Uhr Mo.-Do.: 13:00 – 16:30 Uhr Freitags: 13:00 – 16:00 Uhr Samstags: 07:00 – 12:00 Uhr

MEHRTENS
Landtechnik

Wir, die **Mehrtens Landtechnik GmbH** sind Ihr kompetenter Ansprechpartner für Land-, Baumaschinen und Kleingeräte in Glinstedt und Umgebung. Das Unternehmen wurde 1950 vom Schmiedemeister Hans Mehrtens gegründet und wird heute in der „3. Generation“ von Christoph Scharringhausen geführt. Wir sind ein mittelständischer Familienbetrieb, welcher sich mit Leib und Seele für alle Kundenwünsche einsetzt.

Zurzeit arbeiten bei uns im Unternehmen zwei Werkstattmeister, fünf Gesellen, drei Auszubildende und vier Bürokräfte. Wir bilden jährlich einen Auszubildenden (m/w) im Beruf des „Land- und Baumaschinenmechatronikers“ aus und freuen uns sehr, dass unsere Auszubildenden in den letzten Jahren immer sehr gute Ergebnisse sowohl auf Landes- als auch Bundesebene erzielen konnten.

Unsere Aufgaben als Dienstleistungs- und Handelsunternehmen sind sehr vielfältig. Wir betreuen Landwirte, Lohnunternehmer, Handwerker, Pferdehalter und private Kunden im Elbe-Weser-Dreieck und teilweise auch darüber hinaus. Der Verkauf von neuen und gebrauchten Landmaschinen ist genauso eine Kernkompetenz, wie die Wartung und Instandhaltung von Land- und Baumaschinen. Neben dem Verkauf und dem Service bieten wir unseren Kunden auch noch einen großen Mietpark. Wir vermieten Hoflader, Minibagger, Mulcher, Schlepper, Güllewagen und vieles mehr.



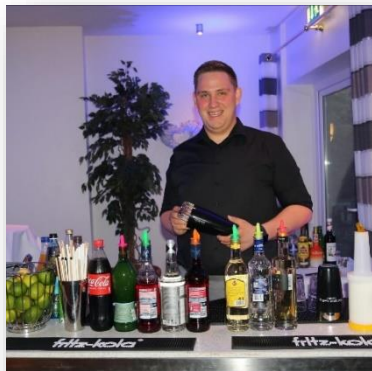


NORDMOMENT

Ansprechpartner/in:	Janes Meyer
Telefon	0152 – 37223934
Anschrift	Forstort-Anfang 11, 27442 Glinstedt
Mail	moin@nord-moment.de

NORDMOMENT – Euer Eventpartner aus Forstort-Anfang
Dein Event. Unsere Mission.

Ob Hochzeit, Geburtstag, Firmenfeier oder Gartenparty – NORDMOMENT steht für unvergessliche Erlebnisse, erfrischende Drinks und echte Gastfreundschaft. Mit unserem mobilen Eventservice, professionellem Equipment und Barkeepern mit Liebe zum Detail schaffen wir besondere Momente – direkt bei euch vor Ort.



Unsere Leistungen



Mobile Cocktailbar & Getränkecatering

Unsere Barkeeper mixen nicht nur Cocktails – sie schaffen Erlebnisse. Mit hochwertigen Zutaten, stilvollem Auftreten und einem feinen Gespür für Atmosphäre kümmern sie sich um eure Gäste – charmant, professionell und mit ganzem Herzen. Ob klassische Drinks, kreative Eigenkreationen oder alkoholfreie Alternativen – wir bringen alles mit, was eine perfekte Bar braucht.



Eventservice

Von der ersten Idee bis zum letzten Getränk begleiten wir euch – zuverlässig, flexibel und mit dem Blick fürs Wesentliche. Gerne stellen wir auch Servicepersonal und übernehmen den Auf- und Abbau.



Equipmentverleih

Es fehlt noch etwas? Kein Problem – wir liefern das passende Equipment direkt mit:

- Zapfanlagen
- Stehtische
- Gläser
- Slush-Eis-Maschinen
- u.v.m.





NORDLIKÖR

Ansprechpartner/in:	Janes Meyer
Telefon	0152 – 37223934
Anschrift	Forstort-Anfang 11, 27442 Glinstedt
Mail	moin@nord-moment.de

NORDLIKÖR – Echter Geschmack aus dem Norden

Feinste Liköre, liebevoll und regional hergestellt – das ist NORDLIKÖR. Mit viel Herz, nach unseren eigenen Rezepturen und in echter Handarbeit entstehen einzigartige Geschmackserlebnisse, die begeistern.



Unsere Sorten sind so vielfältig wie der Norden selbst:

- 🍇 MoorZauber – fruchtige Heidelbeere mit einem Hauch Magie
- 🥜 Harte Nuss – vollmundiger Haselnusslikör mit Charakter
- LuxusKritze – edler Lakritzlikör für Genießer
- 🍋🥥 Limonetta – frische Zitrone trifft cremige Kokos, auch alkoholfrei erhältlich

Ob für gemütliche Abende, besondere Anlässe oder als charmantes Geschenk – NORDLIKÖR ist immer eine gute Wahl.

Echt. Lecker. Handgemacht.
NORDLIKÖR – Der Norden im Glas.





Osteopathie Claudia Erich

Ansprechpartner/in:	Claudia Erich
Telefon	04285 – 5551991
Anschrift	Huvenhoopstr. 10, 27442 Glinstedt

Was ist Osteopathie?

Osteopathie ist eine eigenständige, ganzheitliche Form der Medizin. Als erstes führt der Osteopath ein intensives Gespräch, für die Diagnose und Therapie nutzt er aber vor allem seine Hände. Viele Patienten erleben die Behandlung als angenehm und schmerzlindernd.

Wo kommt Osteopathie her?

Vor über 140 Jahren entwickelte der Arzt Andrew Taylor Still nach intensiver Forschung die Prinzipien der Osteopathie und begründete damit eine neue Medizin, die sich stetig weiterentwickelt. Mittlerweile suchen Patienten hierzulande etwa 20.000.000 Mal pro Jahr einen Osteopathen auf.

Wie wirkt Osteopathie?

Die Osteopathie aktiviert die Fähigkeit des Körpers zur Regeneration und Selbstheilung. Jedes Körperteil, jedes Organ benötigt zum optimalen Funktionieren ausreichende Bewegungsfreiheit. Der Therapeut ertastet mit seinen Händen Blockaden und Verspannungen von Knochen, Muskeln, Bändern und Organen um sie mit sanftem Druck zu lösen und die Beweglichkeit wiederherzustellen.

Welche Beschwerden kann man mit Osteopathie behandeln?

Der Osteopath kann viele Beschwerden therapieren, darunter folgende Erkrankungen:

- z.B. Rückenbeschwerden, Hexenschuss, Verletzungen der Bänder und Muskeln
- Schmerzen (z.B. Kopfschmerzen, Migräne, Nervenschmerzen)
- Ohrgeräusche (Tinnitus)
- Magen- und Darmbeschwerden
- Entwicklungsstörungen von Säuglingen und Kindern
- Allergien und hormonelle Störungen
- Schlafstörungen

Mit welcher Technik arbeitet die Osteopathie?

Zur Behandlung stehen drei Techniken zur Verfügung:

- Die Parietale behandelt den Stütz- und Bewegungsapparat.
- Die Vizerale wird bei den inneren Organen angewandt.
- Die Craniosacrale wirkt u.a. auf das zentrale Nervensystem.

Wer trägt die Kosten der Osteopathie?

Immer mehr Krankenkassen haben die Vorteile der Osteopathie erkannt und bezuschussen die Kosten mittlerweile ganz oder teilweise.



Pferdetherapie Friederike Bathe – Huforthopädie, Osteopathie und Training

Ansprechpartner/in:	Friederike Bathe
Telefon	0176 – 63157967
Anschrift	Forstort-Anfang 15, 27442 Gnarrenburg
Mail	info@pferdetherapie-bathe.de
Website	www.pferdetherapie-bathe.de

Mit den Menschen - für die Pferde

Mein Name ist Friederike Bathe und ich bin Huforthopädin, Osteopathin und Trainerin für Pferde. Ich biete Hufbearbeitung, osteopathische Behandlungen, Futterberatungen und Heilkraft-Training sowie Training mit positiver Verstärkung an. Außerdem habe ich Reha- und Ausbildungsplätze für Pferde am Hof. Mein Ziel sind freudige Freizeitpferde, die mit ihren Menschen durch dick und dünn gehen und gerne im Gelände Abenteuer erleben. Mein Ansatz ist ganzheitlich und nachhaltig für die Gesundheit der Pferde. Ich lege Wert auf eine solide Grundausbildung und einen respektvollen sowie empathischen Umgang mit Pferd und Mensch.



Meine Ziele sind bewegungskompetente und selbstbewusste Pferde, die freudig mit ihren Menschen gesund durchs Leben gehen. Außerdem vermittele ich fundiertes Wissen kompakt in Kursen. Mein Hauptziel als Therapeutin ist es, den Pferd-Mensch Paaren zu Bewegungskompetenz zu verhelfen, Wissen zu vermitteln und das alles in Einklang mit dem Gefühl fürs Pferd und für den Menschen selbst zu bringen. Mein Anspruch in der Therapie ist es daher, möglichst nachhaltig für die Pferde zu behandeln, dabei die Ursachen zu erforschen und nicht nur Symptombehandlung zu betreiben.

In den Sommermonaten biete ich für die ganz Kleinen einen entspannten und liebevollen Einstieg in die Pferdewelt. Kinder von 3 bis 6 Jahren können einmal die Woche in der Ponyspielstunde ganz in Ruhe Pferde kennen lernen, mit ihnen Zeit verbringen, die ersten geführten Reiterlebnisse machen und Allerhand über Pferde lernen.

Falls ich dein Interesse geweckt habe und du Fragen hast, dann melde dich gerne! Mehr Informationen zu meiner Arbeit findet ihr auf meiner Homepage www.pferdetherapie-bathe.de



Spökenkieker – Baby- /Kinderkleidung & Dekoration

Ansprechpartner/in: Olivia Kotza

Telefon 04285 – 925739

Anschrift Zevener Straße 17, 27442 Glinstedt



**VON MIR FÜR DICH
MIT LIEBE
GEFERTIGT!**



Außerdem kostenlos für betroffene Familien in Glinstedt und Forstort-Anfang: Nähen für Frühchen und Sternenkinder. Meldet euch gern bei mir und ihr bekommt ein liebevolles Päckchen.



Sunny-Alpacas

Ansprechpartner/in:	Colette Student-Wangler
Telefon	0151 – 68528041
Anschrift	Forstort-Anfang 10b, 27442 Glinstedt



Statt höher, schneller, weiter...
geruhsam, entspannend, entschleunigend
und einfach tierisch gut!

Ich biete geführte Spaziergänge mit Alpakas für 2 - 4 Personen durch die wunderschöne Natur rund um Forstort-Anfang. Du möchtest gerne Alpakas näher kennenlernen und mit Ihnen Zeit verbringen? Dann bist Du hier richtig. Außerdem biete ich in meinem kleinen Shop hochwertige Alpaka-Produkte wie Mützen, Handschuhe, Socken, Einlegesohlen und eine Auswahl herrlich duftenden Kreatin-Seifen. Ich freue mich auf Dich.
Melde Dich gerne an unter Tel.: 0151 - 685 280 41





Sweet & Salty Candybar & Popcornmaschine

Ansprechpartner/in:	Nadine Schröder
Telefon	0151 - 14233497
Anschrift	Unterm Wilden Berg 4, 27442 Glinstedt
Mail	sweetandsalty@mail.de

„Jedem Anfang wohnt ein Zauber inne“

Hermann Hesse

Vor einiger Zeit wurde ich gefragt, ob ich ein Brautpaar bei der Umsetzung und beim Aufbau einer Candybar unterstützen kann. Angedacht war ein Tisch mit ein paar Gläsern - oder so ähnlich. Hmm... das geht auch anders, dachte ich...

Und so entstand nach und nach ein Bild in meinem Kopf. Erste Ideen wurden zu Papier gebracht, Material beschafft und dank tatkräftiger Hilfe mit viel Liebe und Schweiß umgesetzt.

Und so ist es noch heute. Der stilvoll hergerichtete Wagen ist das Grundgerüst, auf das für jede Hochzeit, für jeden Geburtstag oder für jede sonstige Feier ganz individuell und den Wünschen der Gastgeber entsprechend eine **Candybar** als Gesamtbild entsteht. Ob der reine Wagen, mit beleuchtetem Schild oder mit **Donutwall**, ob in Kombination mit einer **Riesen-Etagere** oder einer **Popcornmaschine**. Liebevoll dekoriert, beleuchtet und beschriftet wird jeder Auftrag mit viel Liebe und Engagement umgesetzt. Natürlich kann die Popcornmaschine auch alleine oder auf einem Wagen als Eyecatcher gemietet werden, die Gäste werden den frischen Duft im Raum lieben. Auch in Bezug auf **Tischdeko**, **Gastgeschenke**, **Tischkarten** oder kleiner „pimp your drink“ Bar bin ich gerne behilflich. Außerdem stehen noch einige **Wein- und Cocktailgläser** zum Verleih bereit.





Unverblümt

Ansprechpartnerin	Birgit Bolte-Heins
Telefon	04285 555823
Anschrift	Seeholzstr. 1, 27442 Glinstedt
Öffnungszeiten	Dienstag 9:00 – 12:00 Uhr / 15:00 – 18:00 Uhr Samstag 9:00 – 12:00 Uhr und nach Vereinbarung



Kleiner Laden mit einer Auswahl an
Beetpflanzen, Stauden,
Schnittblumen und Dekoartikeln.

Trauerfloristik und Friedhofsarbeiten.





Watsana Thai Massage

Ansprechpartner/in:	Watsana Brunkhorst
Telefon	04285 – 5552397 o. 0157 - 50153685
Anschrift	Zevener Str. 9, 27442 Glinstedt
Website	www.watsana-thai-massage.de
Öffnungszeiten	Mo. – Sa. 08:00 bis 18:00 Uhr

Willkommen bei Watsana Thai Massage. Wir bieten traditionelle Thai-Massagen an. Wir haben viele verschiedene Behandlungen zur Auswahl. Die Massageanwendungen sollen künftigen Schmerzen vorbeugen und entgegenwirken sowie aktuelle Schmerzen lindern. Mit der Massage können wir Ihnen helfen, bestimmte Muskelverspannungen aufgrund von Krankheit, Alter oder anderen körperlichen Aktivitäten zu behandeln und zu lindern. Für bessere Ergebnisse wird empfohlen, zu wiederholten Behandlungen vorbeizukommen.



Wir bieten

Traditionelle Thai-Massage Kräutermassage Heiß-Öl-Massage
Aroma-Öl-Massage Fußmassage

Thai Massage

Die Behandlung des Körpers mit Massagen ist eine alte Tradition, die bis heute weiterlebt. Studien belegen, dass Massage eine wirksame Behandlungsmethode zur Behandlung von Schmerzen, sogar zur Entspannung ist. Die Thai-Massage ist eine Kombination aus Yoga, Dehnung und Akupressur und arbeitet mit den Energielinien des Körpers. Die Ölmassage ist eine entspannende Form der Massage. Es werden geruchlose Öle oder Aromaöle verwendet. Wir arbeiten mit ruhigen Bewegungen am ganzen Körper, mit mehr Fokus auf Muskelknetung und Entspannung.

Willkommen bei uns, wir kümmern uns um Sie

Gönnen Sie sich einen entspannenden Moment bei einer klassischen Massage. Lassen Sie uns eine Weile auf Sie aufpassen. Wir bieten Behandlungen von Kopf bis Fuß.





Wilde Box SB-Schränkchen

Ansprechpartner/in:	Nadine Schröder
Telefon	0151 - 14233497
Anschrift	Unterm Wilden Berg 4, 27442 Glinstedt
Mail	wildebox@mail.de
Öffnungszeiten	täglich von 7.00 - 21.00 Uhr

Im SB-Schränkchen bekommt ihr per Selbstbedienung **handgefertigte Deko, Geschenke, kleine Mitbringsel sowie ausgefallene Etagieren** zum sofort Mitnehmen. Außerdem sind oft anlassbezogene Geschenkideen z. B. zur Konfirmation, zur Hochzeit/Einschulung oder zum Geburtstag/Muttertag verfügbar und wenn Geldgeschenke nicht einfach im Umschlag überreicht werden sollen, findet ihr hier auch tolle „Verpackungsmöglichkeiten“ dafür.

Das Hauptaugenmerk liegt allerdings beim Anfertigen von personalisierten Geschenken und Deko-Artikeln. Eure eigenen Ideen und Vorstellungen werden dabei selbstverständlich mit einbezogen. Auch beim Thema Gastgeschenke, Platzkarten, Tischdeko oder Caketopper unterstütze ich euch sehr gerne.





Yvi's Shopschränkchen

Ansprechpartner/in:	Yvonne Wagenlöhner
Telefon	0173 – 9168166
Anschrift	Am Kirchweg 5, 27442 Glinstedt
Mail	yvonne.hoyer@gmx.de
Öffnungszeiten	Täglich geöffnet

Liebevoll hergestellte und selbstgenähte Outdoor- und Jutekissen sowie genähte Kinder- und Erwachsenenkleidung findet Ihr in meinem **Shopschränkchen**.

- Unikate zur Geburt wie Mützen, Tücher oder Pumphosen
- Dekoartikel wie Stoffherzen, Kosmetiktaschen und Schlüsselanhänger
- Saisonartikel wie Loopschals für Groß und Klein
- genähte Filztaschen und Body Bags

Hast du etwas zu reparieren? Oder deine Hose/Kleid ist zu lang?
Das erledige ich auch für dich.

**Spreche mich gerne für individuelle Vorschläge
und/oder Ideen an.**





Landwirtschaftliche Betriebe

Henning Böttjer

Ansprechpartner/in:	Henning Böttjer
Telefon	0172 – 4023929
Anschrift	Lange Str. 5, 27442 Glinstedt

Auf dem Familienbetrieb Böttjer leben ca. 180 Milchkühe und 150 Jungtiere. Es wird eine Fläche von rund 160 ha bewirtschaftet, welche hauptsächlich der Produktion von hochwertigem Futter für die eigenen Tiere dient. Neben dem Melkstand erleichtern zwei Melkroboter die täglichen Routinearbeiten im Stall. Da alle Tiere 365 Tage im Jahr von uns versorgt werden müssen, legen wir neben einer hohen Produktivität auch viel Wert auf Spaß und Flexibilität bei unserer Arbeit. Das Betriebsleiter-Herz schlägt schon in dritter Generation für die Zucht, so wird Beruf und Hobby optimal miteinander kombiniert.





Geestmann Milch GmbH und Co. KG

Ansprechpartner/in: Joachim Geestmann

Telefon 0173 – 6534987

Anschrift Moorlandsweg 3, 27442 Glinstedt

Auf unserem Betrieb leben 520 Milchkühe und 470 Jungrinder. Wir bewirtschaften insgesamt 415 ha landwirtschaftliche Nutzfläche, die zur Produktion von hochwertigem Grundfutter genutzt werden. Es teilt sich auf in 155 ha Grünland sowie 260 ha Ackerland.

Unsere Kühe stehen an erster Stelle. Sie werden dreimal täglich gemolken und das 365 Tage im Jahr. Dies erledigen sieben Melker mit Herz und Seele. Des Weiteren ist eine Kälbermutter angestellt. Außerdem beschäftigen wir für Hof und Feld zwei weitere Angestellte sowie zwei Minijobber.





Kück's Hoff

Ansprechpartner/in:	Sven Kück
Telefon	04285 – 5550895
Anschrift	Forstort-Anfang 8, 27442 Glinstedt
Mail	info@kuecks-hoff.de

Unser Hof wird bereits in der 4. Generation durch Wolfgang Kück zusammen mit seinem Sohn Sven geführt. Er grenzt unmittelbar an das Huvenhoopsmoor. Es ist eine externe Arbeitskraft angestellt und ansonsten wird die Arbeit durch Familien-AK erledigt.

Im modernen Boxenlaufstall werden 120 Kühe durch zwei Melkroboter gemolken, die Kuhkälber werden für die eigene Nachzucht behalten. Das Grundfutter wird aus eigenem Anbau produziert. Ein Großteil der Anbauflächen liegt direkt im Gnarrenburger Hochmoor. Dadurch sind eher kleine, leichte Maschinen gefragt.



Die Milch wird zum DMK geliefert und seit 2022 läuft in Zusammenarbeit mit der Molkerei das Projekt „Net Zero Farming“, wo das Ziel ist, möglichst klimaneutral Milch zu produzieren.

Weiterhin werden verschiedene Sorten Moorkartoffeln angebaut, welches ein sehr arbeitsintensiver Betriebszweig durch die Besonderheit Moor ist. Das verleiht der Kartoffel eine besondere Optik und Geschmack. Die Vermarktung geschieht über unseren Hofladen und über die Raisa.



Der Betrieb ist zudem Teilhaber der Biogasanlage Glinstedt, baut hierfür Mais an und liefert Gülle.

Insgesamt bewirtschaftet der Betrieb eine Fläche von 130 ha, wovon 70 ha Grünland und 60 ha Acker sind, 100 ha befinden sich im Moor.





Udo Lau KG

Ansprechpartner/in:	Jens Lau
Telefon	04763 – 9377856
Anschrift	Zu den Kiesgruben 8

Die Udo Lau KG Glinstedt ist ein über mehrere Generationen geführter landwirtschaftlicher Betrieb. Geführt wird der Betrieb von Jens und Kerstin Lau. Es ist ein Zusammenschluss von zwei Betrieben. Der Schwerpunkt des Betriebes ist die Milchproduktion und der Futterbau, mit einer Beteiligung an der Biogasanlage. Zurzeit besteht der Betrieb aus 300 Kühen plus weiblicher Nachzucht sowie 250 ha landwirtschaftlicher Nutzfläche. Es wird an zwei Standorten produziert. Zum einen hier in Glinstedt und zum anderen in Findorf. Auf dem Betrieb sind sieben fremde Arbeitskräfte beschäftigt.





Frederik Schröder

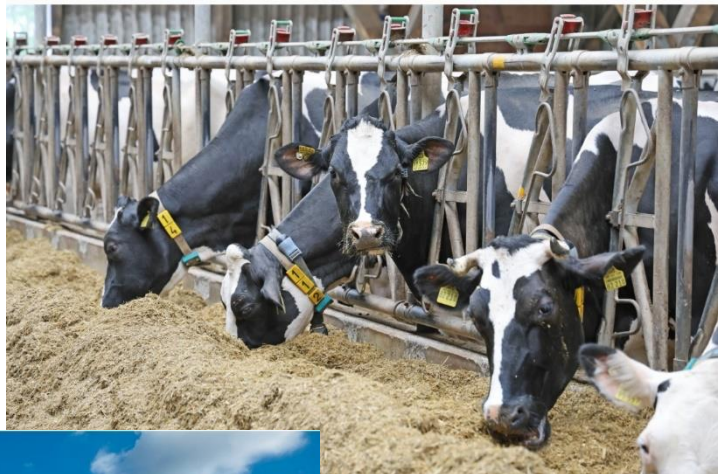
Ansprechpartner/in: Frederik Schröder

Telefon 04285 – 432 oder 0173 – 3432783

Anschrift Zevenener Str. 20, 27442 Glinstedt

Unser heutiger Stammbetrieb wurde 1920 von meinem Urgroßvater Johann Schröder gekauft und wird von mir mittlerweile in vierter Generation bewirtschaftet. Meine Familie, meine Eltern und unsere Angestellten versorgen täglich 160 Milchkühe und 110 Jungtiere. Das Wohl unserer Tiere liegt uns sehr am Herzen. Daher haben wir bei unserem Stallneubau, der 2020 fertiggestellt wurde, viel Wert auf Tierkomfort gelegt. Unter anderem dafür wurden wir 2023 unter den elf besten Milcherzeugern in Niedersachsen bei der „Goldenen Olga“ platziert.

Das Futter für unsere Tiere produzieren wir auf circa 62 ha Grünland und 80 ha Ackerland. Durch unsere Beteiligung an der Glinstedter Biogasanlage wird auch ein Teil unserer Gülle und unseres Ackerfutters dorthin geliefert.





Udo Schröder

Ansprechpartner/in: Udo Schröder

Telefon 04285 - 443

Anschrift Huvenhoopstraße 4, 27442 Glinstedt

Der Betrieb wurde 1928 von Hermann Schröder gegründet und wird jetzt in dritter Generation von Udo Schröder geführt. Der Schwerpunkt des Betriebes liegt in der Milcherzeugung. Die Kühe stammen ausschließlich aus der eigenen Nachzucht und das Futter für die Tiere wird überwiegend auf dem eigenen Betrieb produziert. Die Vermarktung der Produkte erfolgt über regionale Betriebe.



